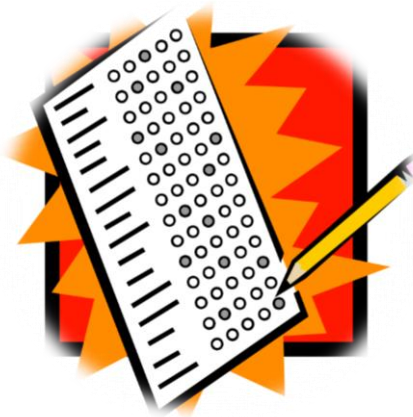


დამტკიცებულია
შპს მარნეულის საზოგადოებრივი კოლეჯის
დირექტორის 2023 წლის 31 მარტის ბრძანება N00002964
ცვლილება განხორციელდა
2023 წლის 15 სექტემბრის ბრძანება N 00009209



შპს მარნეულის საზოგადოებრივი კოლეჯი
შეფასების სისტემის მარეგულირებელი წესი
ვერიფიკაცია ვალიდაციის მექანიზმები



მარნეული
2023

მუხლი 1. ზოგადი დებულებები

1.1. პროფესიულ სტუდენტთა შეფასების მარეგულირებელი წესი შემუშავებულია „პროფესიული განათლების შესახებ“ საქართველოს კანონის, 2022 წლის 9 აგვისტოს საქართველოს მთავრობის დადგენილება N416-ის პროფესიული საგანმანათლებლო პროგრამის/მოკლე ციკლის საგანმანათლებლო პროგრამის/პროფესიული მომზადების პროგრამის/პროფესიული გადამზადების პროგრამის სამუშაოზე დაფუძნებული სწავლების ფორმით განხორციელების წესისა და პირობების დამტკიცების შესახებ, „საგანმანათლებლო დაწესებულებების ავტორიზაციის დებულებისა და საფასურის დამტკიცების შესახებ“ საქართველოს განათლების და მეცნიერების მინისტრის 2010 წლის პირველი ოქტომბრის №99/ნ ბრძანებით განსაზღვრული პროფესიული საგანმანათლებლო დაწესებულების ავტორიზაციის სტანდარტების, მოქმედი კანონმდებლობის, განათლების სფეროს ექსპერტთა რეკომენდაციების და დაწესებულების წესდების საფუძველზე.

მუხლი 2. პროფესიული სტუდენტების შეფასების სისტემა

2.1. პროფესიული სტუდენტის შეფასება, მის მიერ, პროფესიული საგანმანათლებლო პროგრამით განსაზღვრული სწავლის შედეგების/კომპეტენციების ფლობის დადასტურების პროცესია.

2.2. პროფესიული საგანმანათლებლო პროგრამის მიზნებისთვის გამოყენებული შეფასების სისტემა უნდა იყოს:

- 2.2.1. ვალიდური;
- 2.2.2. სანდო;
- 2.2.3. გამჭვირვალე;
- 2.2.4. სამართლიანი;
- 2.2.5. ობიექტური

2.3. პროფესიული სტუდენტის შეფასებისთვის გამოიყენება ორი ტიპის შეფასება: **განმსაზღვრელი და განმავითარებელი.**

2.4. განმსაზღვრელი შეფასება აკონტროლებს სწავლის ხარისხს, ადგენს პროფესიული სტუდენტის მიღწევის დონეს მოდულური პროგრამით განსაზღვრულ მიზნებთან მიმართებაში.

2.5. განმსაზღვრელი შეფასება ითვალისწინებს მხოლოდ ჩათვლის პრინციპზე დაფუძნებული სისტემის გამოყენებას და უშვებს ორი ტიპის შეფასებას:

- ა) სწავლის შედეგი დადასტურდა
- ბ) სწავლის შედეგი ვერ დადასტურდა

2.6. განმავითარებელი შეფასება აკონტროლებს თითოეული პროფესიული სტუდენტის განვითარების დინამიკას და ხელს უწყობს სწავლის ხარისხის გაუმჯობესებას, თუმცა ის არ აისახება განმსაზღვრელ შეფასებაზე. განმავითარებელი შეფასებისას გამოიყენება ისეთი საშუალებები, როგორცაა სიტყვიერი კომენტარი, რჩევა - დარიგება, დაკვირვების ფურცელი, თვითშეფასებისა და ურთიერთშეფასების სქემა და სხვ.

2.7. შეფასება შეიძლება განხორციელდეს როგორც თითოეული სწავლის შედეგის დასრულებისთანავე, ასევე, მოდულის დასრულების შემდეგ.

2.8. პროფესიული განათლების მასწავლებელი, განმსაზღვრელ შეფასებამდე 3 სამუშაო დღით ადრე პროფესიული სტუდენტებს აცნობს დეტალურ ინფორმაციას შეფასების პროცედურისა და ინსტრუმენტის შესახებ.

მუხლი 3. შეფასების შედეგების გაცნობა და განმეორებითი შეფასება

3.1. განმავითარებელი შეფასების ფარგლებში, პროფესიული სტუდენტისათვის უკუკავშირის შესახებ ინფორმაციის მიწოდება ხდება მისი სურვილის შესაბამისად ან ჯგუფში (წერილობითი ან სიტყვიერი თანხმობის შემდეგ) ან მასწავლებლის მიერ მიწოდებული პერსონალური უკუკავშირით.

3.2. განმსაზღვრელი შეფასების შედეგები პროფესიულ სტუდენტს ინდივიდუალურად ეცნობა მასწავლებლის მიერ, შეფასებიდან 5 კალენდარული დღის ვადაში.

3.3. მოდულით გათვალისწინებული განმსაზღვრელი შეფასების საპატიო მიზეზით (ჯანმრთელობის მდგომარეობა ან ნებისმიერი ობიექტური გარემოება, რომელიც პროფესიული სტუდენტისაგან დამოუკიდებლად შეუძლებელს ხდის შესაბამისი სწავლის შედეგის მიღწევას) გაცდენის შემთხვევაში, პროფესიულ სტუდენტს შესაძლებლობა აქვს განმეორებით გავიდეს შეფასების პროცესზე.

3.4. უარყოფითი შეფასების მიღების შემთხვევაში პროფესიულ სტუდენტს უფლება აქვს მოითხოვოს სწავლის შედეგის დადასტურება პროფესიული საგანმანათლებლო პროგრამის დასრულებამდე ან იმ მოდულის დაწყებამდე, რომლის წინაპირობაც არის მოდული, რომლის შედეგიც ვერ დადასტურდა. პროფესიულ სტუდენტს ზემოაღნიშნული უფლების რეალიზების საშუალება ერთი სწავლის შედეგის ფარგლებში ეძლევა მხოლოდ ორჯერ

3.5. სტუდენტი, რომელიც ინდივიდუალური სასწავლო გეგმით ხელახლა გადის იმ მოდულს/შედეგ/ებ/ს, რომლის ფარგლებშიც მიიღო უარყოფითი შეფასება, პარალელურად უფლება აქვს გაიაროს ის მოდული/ებ/ი, რომლისთვისაც/ებისთვისაც მოცემული მოდული არ წარმოადგენს დაშვების წინაპირობას ასეთი სასწავლო გეგმით შესაძლებლობის შემთხვევაში.

3.6. სასწავლო პროცესის მართვის სამსახური პროფესიული განათლების მასწავლებელთან შეთანხმებით ნიშნავს განმეორებითი შეფასების თარიღს, რომელიც ეცნობება პროფესიულ სტუდენტს შეფასების თარიღამდე მინიმუმ ორი სამუშაო დღით ადრე.

3.7. ორივეჯერ უარყოფითი შედეგების მიღების შემთხვევაში პროფესიული სტუდენტი ვალდებულია ხელმეორედ გაიაროს მოდული.

3.8. კონკრეტული მოდულის ფარგლებში შესაძლებელია რამდენიმე სწავლის შედეგის ერთდროულად დადასტურება.

3.9. პროფესიული სტუდენტის მიერ დადასტურებული სწავლის შედეგი ფორმდება პროფესიული სტუდენტის შეფასების უწყისით და ეცნობება თითოეულ პროფესიულ სტუდენტს ინდივიდუალურად.

3.10. პროფესიული სტუდენტის სწავლის შედეგების დადასტურების უწყისები პროფესიული სტუდენტისათვის კვალიფიკაციის მინიჭებამდე ინახება სასწავლო პროცესის მართვის სამსახურში, ხოლო კვალიფიკაციის მინიჭების შემდეგ კი გადაეცემა არქივს და ინახება უვადოდ.

3.11. პროფესიული სტუდენტი, რომელიც სრულად ვერ ითვისებს საგანმანათლებლო პროგრამის ყველა მოდულს და წყვეტს სწავლას, უფლებამოსილია მოითხოვოს სერთიფიკატი განვლილი მოდულების/სწავლის შედეგების შესახებ.

მუხლი 4. შუალედური შეფასება

4.1. შუალედური შეფასება წარმოადგენს პროფესიული საგანმანათლებლო პროგრამის განხორციელების ხარისხის უზრუნველყოფისა და პროფესიული სტუდენტებისათვის განმავითარებელი შეფასების უკუკავშირის მიცემის ერთერთ მექანიზმს;

4.2. შუალედურ შეფასებაში მონაწილეობა პროფესიული სტუდენტისათვის სავალდებულოა და ის წარმოადგენს საკვალიფიკაციო გამოცდაზე დაშვების წინაპირობას;

4.3. საპატიო მიზეზით შუალედურ შეფასებაში მონაწილეობის არმიღების შემთხვევაში პროფესიული სტუდენტი ვალდებულია მიიღოს მონაწილეობა განმეორებით შუალედურ შეფასებაში.

4.4. არასაპატიო მიზეზით შუალედურ შეფასებაში მონაწილეობის არმიღება, ან განმეორებით შუალედურ შეფასებაში მონაწილეობის არმიღება, შესაძლოა გახდეს სტუდენტისათვის სტატუსის შეწყვეტის საფუძველი;

4.5. საპატიო მიზეზად შეიძლება ჩაითვალოს:

4.5.1. ჯანმრთელობის ან ოჯახური მდგომარეობა, რაც მოკლებულია ძირითად ვადებში შეფასების პროცესში მონაწილეობას;

4.5.2. ფორსმაჟორული გარემოება;

4.6. განმეორებითი შეფასების ვადები განისაზღვრება კოლეჯის დირექტორის ინდივიდუალურ ადმინისტრაციულ სამართლებრივი აქტით ამ მუხლის 3.8. პუნქტით დადგენილ ვადებში.

4.7. შუალედური შეფასების შედეგები არ გამოიყენება სწავლის შედეგების დადასტურებისათვის, კრედიტის მინიჭებისათვის, ან პროფესიული სტუდენტის სტატუსის განსაზღვრისათვის/შეცვლისათვის;

4.8. შუალედური შეფასება ტარდება პროგრამის განხორციელების შუა ეტაპზე, პროგრამით განსაზღვრული სწავლის შედეგების 40% და 60 %-ს შორის და თემატიკა ეხება მხოლოდ შუალედური შეფასების ჩატარებამდე მიღწეულ სწავლის შედეგებს.

4.9. შუალედური შეფასების ინსტრუმენტის შესამუშავებლად, შუალედური შეფასების ჩასატარებლად და შედეგების შესასწავლად იქმნება კომისია, რომლის ფუნქცია მოვალეობები და მოქმედების ვადა განისაზღვრება კოლეჯის დირექტორის ინდივიდუალურ ადმინისტრაციულ სამართლებრივი აქტით.

4.10. კომისიის შემადგენლობა უნდა განისაზღვროს არა ნაკლებ 3 წევრისა და მასში უნდა შედიოდეს დარგის სპეციალისტები, პროფესიული განათლების მასწავლებლები და სასწავლო პროცესის მართვის სამსახურის წარმომადგენელი ან დირექტორის მოადგილე (სასწავლო დარგში).

4.11. კომისია უფლებამოსილია, თუ მას ესწრება კომისიის სიით შემადგენლობის უმრავლესობა

4.12. კომისია გადაწყვეტილებას იღებს დამსწრე წევრთა უმრავლესობით;

4.13. კომისიის თავმჯდომარის ან მდივნის არყოფნის შემთხვევაში, დანარჩენი წევრები ირჩევენ სხდომის თავმჯდომარეს და მდივანს;

4.14. ხმების თანაბრად განაწილების შემთხვევაში გადამწყვეტია კომისიის თავმჯდომარის ხმა;

4.15. შუალედური შეფასების მიზნით გამოყენებული ინსტრუმენტი ვალიდაციას გადის ხარისხის უზრუნველყოფის სამსახურთან და დასამტკიცებლად წარედგინება კოლეჯის დირექტორს

4.16. შუალედური შეფასების ჩატარების თარიღი და ფორმატი განისაზღვრება კონკრეტული ჯგუფისათვის კოლეჯის დირექტორის ინდივიდუალურ ადმინისტრაციულ სამართლებრივი აქტით, არაუგვიანეს შეფასების ჩატარებამდე ერთი თვით ადრე;

4.17. პროფესიული სტუდენტის ინფორმირება შუალედური შეფასების თარიღისა და ფორმატის შესახებ ხორციელდება ელექტრონული ფოსტის/ჩატის მეშვეობით კოლეჯის დირექტორის მიერ ინდივიდუალურ ადმინისტრაციულ სამართლებრივი აქტის გამოცემიდან არაუგვიანეს ერთი კვირისა;

4.18. შუალედური შეფასება უნდა იძლეოდეს სტუდენტის მიერ მიღწეული კომპეტენციების ჰოლისტური შეფასების შესაძლებლობას;

4.19. პროგრამის სპეციფიკის გათვალისწინებით, შუალედური შეფასებისათვის შესაძლებელია გამოყენებულ იქნას:

4.19.1. თეორიული შეფასება;

4.19.2. პრაქტიკული უნარების დემონსტრირება;

4.19.3. პროექტის პრეზენტაცია;

4.19.4. სიტუაციის განხილვა და ანალიზი;

4.19.5. სხვა რელევანტური მეთოდები ან მათი კომბინაცია;

4.20. პროფესიული სტუდენტის მიერ შუალედური შეფასების დროს შექმნილი მტკიცებულება ინახება კოლეჯში პროფესიული სტუდენტისათვის საკვალიფიკაციო გამოცდის ჩატარებამდე, რის შემდეგაც ხორციელდება მათი განადგურება კოლეჯის ერთიანი ელექტრონული საქმისწარმოების დებულებით გათვალისწინებული პროცედურის შესაბამისად.

4.21. შუალედური შეფასების შედეგების შესახებ სტუდენტებს მიეწოდებათ ინფორმაცია კომისიის შეფასებიდან არაუგვიანეს ერთი კვირის განმავლობაში.

4.22. კომისია შუალედური შეფასების შედეგებზე დაყრდნობით დაწესებულებას აძლევს უკუკავშირს პროგრამის განხორციელების პროცესში წარმოჩენილ ძლიერ და სუსტ მხარეებთან დაკავშირებით და საჭიროების შემთხვევაში გასცეს რეკომენდაციები;

4.23. კომისიის შეფასება და რეკომენდაციები აისახება შესაბამის ოქმში;

4.24. რეკომენდაციების შემუშავების პროცესში ერთვება კოლეჯის ხარისხის უზრუნველყოფის სამსახური.

4.25. შუალედური შეფასების შედეგები შესაძლოა საფუძვლად დაედოს პროგრამაში ცვლილებების ინიცირებას, პროგრამის განმახორციელებელი პერსონალის შეფასებას, მატერიალური რესურსების შეფასებას, მარეგულირებელ აქტებში ცვლილებას ან საგანმანათლებლო სტანდარტებში ცვლილებების ინიცირებას, კოლეჯის კომპეტენციის ფარგლებში;

მუხლი 5. შეფასების შედეგების გასაჩივრება (აპელაცია)

5.1. პროფესიულ სტუდენტს უფლება აქვს შეფასების შედეგის გაცნობიდან 3 სამუშაო დღის განმავლობაში გაასაჩივროს ეთჯერადად შეფასების შედეგი.

5.2. გასაჩივრების შემთხვევაში, პროფესიული სტუდენტი/კანონიერი წარმომადგენელი შეფასების შედეგების

გაცნობიდან არაუგვიანეს 3 სამუშაო დღის ვადაში, წერილობით მიმართავს კოლეჯის დირექტორს.

5.3.დირექტორი გასაჩივრების თაობაზე განცხადების მიღებიდან არაუგვიანეს შემდგომი სამუშაო დღის საჩივრის განხილვის და გადაწყვეტილების მიღების მიზნით, გამოსცემს ბრძანებას სააპელაციო კომისიის შექმნის თაობაზე.

5.4.დირექტორის ბრძანებით განისაზღვრება სააპელაციო კომისიის შემადგენლობა და საკითხის განხილვის ვადა.

5.5.განხილვის დაწყების შესახებ დაუყოვნებლივ ეცნობება საჩივრის ავტორს და განემარტება მისი უფლებები და მოვალეობები აღნიშნული განხილვის ფარგლებში.

5.6.სააპელაციო კომისიის შემადგენლობაში შედიან: დირექტორი ან დირექტორის მოადგილე (სასწავლო დარგში), ხარისხის მართვის სამსახურის წარმომადგენელი, სასწავლო პროცესის მართვის სამსახურის წარმომადგენელი, პროფესიული სტუდენტი (პროფესიული სტუდენტი არ უნდა იყოს სააპელაციო განაცხადის წარმდგენი პროფესიული სტუდენტის თანაჯგუფელი), დარგის სპეციალისტი - პროფესიული განათლების მასწავლებელ(ებ)ი (პროფესიული განათლების მასწავლებლის შემთხვევაში უნდა გამოირიცხოს ინტერესთა კონფლიქტი).

5.7.სააპელაციო კომისია პროფესიული სტუდენტის განცხადების სრულყოფილად და სამართლიანად განხილვის მიზნით გადახედავს და აფასებს შესრულების მტკიცებულებას ან თავიდან აფასებს პროფესიულ სტუდენტს განმსაზღვრელი შეფასებით, 2 სამუშაო დღის ვადაში, რომლის შედეგების საფუძველზე საოქმო დადგენილების სახით აფორმებს პასუხს პროფესიული სტუდენტის საჩივარზე. აღნიშნული პასუხი პროფესიულ სტუდენტს უნდა ეცნობოს დაუყოვნებლივ ფოსტის ან/და ელექტრონული ფოსტის მეშვეობით.

5.8.სააპელაციო კომისია იღებს შემდეგ ერთ-ერთ გადაწყვეტილებას:

5.8.1.სტუდენტის საჩივრის დაკმაყოფილების თაობაზე;

5.8.2.მიღებული შეფასების ძალაში დატოვების თაობაზე.

5.9.განცხადების განხილვის შედეგად, დადებითი გადაწყვეტილების შემთხვევაში, მიღებული შედეგი აისახება შესაბამის შეფასების დამატებით უწყისში.

მუხლი 6. შეფასების მიმართულებები

6.1.თითოეული მოდული მოიცავს შეფასების მიმართულებას. მოდულით განსაზღვრული შეფასების მიმართულება შეიძლება იყოს:

6.1.1.გამოკითხვა - გამოიყენება ძირითადად აკადემიური უნარების შესაფასებლად, მაშინ, როდესაც საჭიროა სტუდენტის ცოდნის, აღქმისა და გაგების, ნასწავლის გამოყენების (ტრანსფერის), მსჯელობის, ანალიზის, დაგეგმვისა და შეფასების უნარების განსაზღვრა. შესაძლებელია ინტეგრირდეს პრაქტიკული დავალების შეფასებაში. თეორიული ცოდნის გამოსავლენად გამოყენებული ნებისმიერი შეფასების ინსტრუმენტი რელევანტურია მიმართულებისათვის, ეს შეიძლება იყოს:

ა) ტესტი

ბ) ზეპირი შეკითხვები

გ) ესსე

დ) წერითი დავალება

ე) როლური თამაში და სხვ.

6.1.2.პრაქტიკული დავალება - სწავლის შედეგის მიღწევის დასადასტურებლად შესაფასებელი პირი ქმნის მტკიცებულებას. მტკიცებულება შეიძლება წარმოდგენილი იყოს პროდუქტის სახით. სტუდენტის ან სტუდენტთა ჯგუფის მიერ შექმნილი მაკეტი, დეტალი ან სტუდენტის შრომით დამზადებული სხვა სახის ნამუშევარი, ასევე პროექტის შექმნა, მიღებული გადაწყვეტილება და ა.შ. პროდუქტის/შედეგის შეფასების ნაწილი შეიძლება მასწავლებელს შეუძლია გამოიყენოს ზეპირი შეკითხვები, ნამუშევრის ავთენტურობაში დასარწმუნებლად. შეფასების ინსტრუმენტი, შესაბამისად, იქნება პრაქტიკული დავალება.

6.1.3.პრაქტიკული დავალება დაკვირვებით - პროფესიული მასწავლებელი აკვირდება სტუდენტის მუშაობას ამოცანის შესრულების პროცესში. დაკვირვება ხორციელდება სამუშაო ადგილზე ან სამუშაო პირობებში. პროცესზე დაკვირვებისათვის რელევანტური შეფასების ინსტრუმენტია პრაქტიკული დავალება, სიმულაცია და სხვა, რაც სტუდენტის მიერ გარკვეული სამუშაოს შესრულებას ითვალისწინებს. პროცესზე დაკვირვების ნაწილი შეიძლება იყოს ზეპირი შეკითხვები, რათა დავრწმუნდეთ, რომ სტუდენტი ამ მოქმედებებს გაცნობიერებულად აკეთებს.

მუხლი 7. შეფასების ინსტრუმენტების შემუშავება, ინსტრუმენტის ვალიდაცია

- 7.1. პროფესიული საგანმანათლებლო პროგრამის პროფესიულ სტუდენტთა შეფასებისათვის გამოიყენება შეფასების ინსტრუმენტი.
- 7.2. შეფასების ინსტრუმენტს ქმნის პროფესიული მასწავლებელი, შესაბამის მოდულზე დაყრდნობით.
- 7.3. შეფასების ინსტრუმენტი თანხვედრაში უნდა იყოს მოდულით განსაზღვრულ სწავლის შედეგის შეფასების მიმართულებასთან.
- 7.4. პროფესიული განათლების მასწავლებელი უფლებამოსილია თავად გადაწყვიტოს თუ რომელ შეფასების მეთოდს გამოიყენებს შეფასების ინსტრუმენტის შემუშავებისას;
- 7.5. მოდულის დაწყებამდე მინიმუმ 7 სამუშაო დღით ადრე პროფესიული განათლების მასწავლებელი სასწავლო პროცესის მართვის სამსახურს უგზავნის/წარუდგენს შემუშავებულ შეფასების ინსტრუმენტს;
- 7.6. შეფასების ინსტრუმენტის ვალიდაციას ახორციელებს სასწავლო პროცესის მართვის სამსახური შესაბამისი დარგის სპეციალისტთან ერთად დანართი 1-ის შესაბამისად;
- 7.7. ვალიდაცია გულისხმობს შეფასების ინსტრუმენტის ფორმალური და შინაარსობრივი შესაბამისობის დადასტურებას;
- 7.8. ხარვეზების შემთხვევაში შეფასების ინსტრუმენტი რეკომენდაციებით/შენიშვნებით/მითითებებით უბრუნდება პროფესიული განათლების მასწავლებელს, რომელიც ვალდებულია ორი სამუშაო დღის ვადაში წარმოადგინოს შესწორებული სახით.
- 7.9. კონკრეტული შეფასების ინსტრუმენტის ვალიდაციაში არ მონაწილეობს ის პირი, რომელიც ჩართული იყო აღნიშნული ინსტრუმენტის შემუშავებაში.
- 7.10. შეფასების ინსტრუმენტში შემავალი საკითხები უნდა იყოს დაბალანსებული და გონივრული პროპორციით ფარავდეს მოდულების შედეგს/შედეგებს. შეიცავდეს სავალდებულო პროფესიულ/დარგობრივ და ტრანსფერული უნარების შემფასებელ კომპონენტებს.
- 7.11. შეფასების ინსტრუმენტები მუდმივად განახლებადი უნდა იყოს, და პასუხობდეს დარგის განვითარების/შრომის ბაზრის მოთხოვნებს. რაც გულისხმობს, პერიოდულად ცვლილებების განხორციელებას.
- 7.12. დაუშვებელია შეუთანხმებელი შეფასების ინსტრუმენტის გამოყენება.
- 7.13. ვალიდირებული შეფასების ინსტრუმენტი ინახება კოლეჯის შეფასების ინსტრუმენტების ბანკში და შესაძლებელია გამოყენებულ იქნას შემდგომი შეფასების მიზნებისთვის.
- 7.14. პროფესიული განათლების მასწავლებლის მიერ წაროდგენილ შეფასების ინსტრუმენტში აუცილებლად უნდა იყოს შემდეგი ინფორმაცია:
 - 7.14.1. დაწესებულების ლოგო;
 - 7.14.2. დაწესებულების დასახელება;
 - 7.14.3. მოდულის სახელწოდება და სარეგისტრაციო ნომერი;
 - 7.14.4. პროგრამის სახელწოდება;
 - 7.14.5. მოდულის განმახორციელებელი;
 - 7.14.6. პროფესიული სტუდენტის გვარი, სახელი;
 - 7.14.7. შეფასების ჩატარების თარიღი;
 - 7.14.8. სწავლის შედეგი რომლის შეფასებაც ხდება;
 - 7.14.9. შესრულების კრიტერიუმი;
 - 7.14.10. შეფასების მიმართულება;
 - 7.14.11. შეფასების მეთოდი;
 - 7.14.12. შეფასებისათვის განკუთვნილი დრო;
 - 7.14.13. შეფასების მტკიცებულების სახე;
 - 7.14.14. შეფასების ადგილი, გარემოს აღწერა;
 - 7.14.15. დავალების აღწერა;
 - 7.14.16. დავალების შესრულების ინსტრუქცია;
 - 7.14.17. დამატებითი პირობები;
 - 7.14.18. ხარვეზების დასაშვები ნორმა/შესრულების მინიმალური ხარისხი;
 - 7.14.19. განმეორებითი შეფასების პირობები;
 - 7.14.20. აპელაციის პირობები;
 - 7.14.21. შრომის, ჯანმრთელობისა და გარემოს დაცვის რეკომენდაციები;
 - 7.14.22. შეფასების პროცესისათვის საჭირო ტექნიკური აღჭურვილობა/მასალები/ ინვენტარი;
 - 7.14.23. სწავლის შედეგები: დადასტურდა, არ დადასტურდა, შენიშვნა;
 - 7.14.24. მოდულის განმახორციელებლის და პროფესიული სტუდენტის ხელმოწერა;

მუხლი 8. შეფასების მტკიცებულებები, მათი შენახვა და განკარგვა

8.1. შეფასების მტკიცებულება წარმოადგენს შესაფასებელი პირის მიერ სწავლის შედეგის მიღწევის მატერიალური ან ციფრული სახით დადასტურებას. ყველა სწავლის შედეგი დადასტურებული უნდა იქნას შესაბამისი მტკიცებულებით.

8.2. შეფასების მტკიცებულებებს აგროვებს პროფესიული მასწავლებელი, რომელიც მოდულის დასრულების შემდეგ გადასცემს სასწავლო პროცესის მართვის სამსახურს.

8.3. პროფესიული საგანმანათლებლო პროგრამების ფარგლებში შექმნილი მტკიცებულებები გროვდება სპეციალურად გამოყოფილ ადგილას, მის შენახვას და მათ ხელმისაწვდომობას უზრუნველყოფს სასწავლო პროცესის მართვის სამსახური.

8.4. პროფესიული სტუდენტების მიერ შექმნილი მტკიცებულებები ინახება სტუდენტის პორტფოლიოში, სასწავლო პროცესის მართვის სამსახურში, შეფასების უწყისის გაფორმებიდან 3 წლის ვადით. ვადის გასვლის შემდეგ ხდება მათი განადგურება, დაწესებულების ერთიანი ელექტრონული საქმისწარმოების დებულების შესაბამისად.

8.5. შეფასების მტკიცებულებები უნდა მოიცავდეს შესაფასებელი პირის იდენტიფიცირების საშუალებას.

მუხლი 9. შეფასების უწყისის ფორმა და შევსების წესი

9.1. პროფესიული სტუდენტის მიერ დადასტურებული სწავლის შედეგი ფორმდება შეფასების უწყისით.

9.2. უწყისის ფორმას შეიმუშავებს სასწავლო პროცესის მართვის სამსახური;

9.3. სწავლის შედეგების დადასტურების უწყისები პროფესიული სტუდენტისათვის კვალიფიკაციის მინიჭებამდე ინახება სასწავლო პროცესის მართვის სამსახურში, ხოლო კვალიფიკაციის მინიჭების შემდეგ გადაეცემა არქივს და ინახება უვადოდ.

9.4. შეფასების უწყისს აწარმოებს შესაბამისი მოდულის განმახორციელებელი პროფესიული მასწავლებელი და ხელმოწერით ადასტურებს უწყისში მოცემული ინფორმაციის სისწორეს სასწავლო პროცესის მართვის სამსახურთან ერთად.

მუხლი 10. საკვალიფიკაციო გამოცდა

10.1. პროფესიული სტუდენტისთვის კვალიფიკაციის მინიჭების აუცილებელი პირობაა საკვალიფიკაციო გამოცდის ჩაბარება.

10.2. საკვალიფიკაციო გამოცდების მიზანია პროფესიული სტუდენტის მიერ მიღწეული სწავლის შედეგების პროფესიული მოვალეობებისა და ამოცანების შესრულების პროცესში კომპლექსურად გამოყენების უნარის შეფასება.

10.3. საკვალიფიკაციო გამოცდა ტარდება პროფესიულ საგანმანათლებლო პროგრამის ყველა სწავლის შედეგის დადასტურებიდან არაუგვიანეს სამი თვის ვადაში;

10.21. საკვალიფიკაციო გამოცდაზე დაშვების უფლების მოსაპოვებლად პროფესიულმა სტუდენტმა უნდა დააგროვოს პროფესიულ საგანმანათლებლო პროგრამაში განსაზღვრული მოდულებით გათვალისწინებული კრედიტები.

10.4. სასწავლო პროცესის მართვის სამსახურის წარდგინებით არაუგვიანეს საკვალიფიკაციო გამოცდის ჩატარებამდე ერთი თვით ადრე კოლეჯის დირექტორის ინდივიდუალურ -ადმინისტრაციულ სამართლებრივი აქტით, განისაზღვრება საკვალიფიკაციო გამოცდის ჩატარებაზე პასუხისმგებელი პირი, იქმნება კომისია საკვალიფიკაციო გამოცდის შეფასების ინსტრუმენტის შემუშავების მიზნით და განისაზღვრება:

10.4.1. საკვალიფიკაციო გამოცდის ჩატარების პერიოდი;

10.4.2. საკვალიფიკაციო გამოცდის ჩატარების ფორმა, ხანგრძლივობა, თემატიკა ან/და შინაარსი, შეფასების მეთოდოლოგია, ასევე საკვალიფიკაციო გამოცდების ეტაპები (ასეთის არსებობის შემთხვევაში);

10.4.3. საკვალიფიკაციო გამოცდაზე განმეორებით გასული პირების მიერ საკვალიფიკაციო გამოცდის წესი და ვადები;

10.4.4.საკვალიფიკაციო გამოცდების პროცედურულ დარღვევებთან დაკავშირებული საჩივრების წარდგენისა და განხილვის წესი და ვადები;

10.4.5. სხვა საკითხები, რაც აუცილებელია საკვალიფიკაციო გამოცდის ორგანიზების მიზნით.

10.5. საკვალიფიკაციო გამოცდის შეფასების ინსტრუმენტის შემუშავების მიზნით შექმნილი კომისია, დირექტორის მიერ განსაზღვრულ ვადაში შეიმუშავებს შეფასების ინსტრუმენტს და ვალიდაციის მიზნით წარუდგენს კოლეჯის ხარისხის უზრუნველყოფის სამსახურს.

10.22.საკვალიფიკაციო გამოცდის თემატიკა არ უნდა გასცდეს პროფესიული პროგრამით გათვალისწინებულ სწავლის შედეგებს და შინაარსი უნდა წარმოადგენდეს პროგრამის ფარგლებში დადასტურებული დარგობრივი უნარის დემონსტრირებას;

10.22. საკვალიფიკაციო გამოცდისთვის შემუშავებული ვალიდური შეფასების ინსტრუმენტი წარედგინება კოლეჯის დირექტორს დასამტკიცებლად.

10.20.საკვალიფიკაციო გამოცდის ჩატარებაზე პასუხისმგებელი პირი ვალდებულია უზრუნველყოს, საკვალიფიკაციო გამოცდის შეფასების ინსტრუმენტის/ინსტრუმენტების კონფიდენციალობა, საკვალიფიკაციო გამოცდის ჩატარებამდე.

10.6. საკვალიფიკაციო გამოცდების ორგანიზებისას უზრუნველყოფილი უნდა იყოს სპეციალური საგანმანათლებლო საჭიროების მქონე პირთა საჭიროებები.

10.23.საკვალიფიკაციო გამოცდის შეფასების ფორმა აუცილებლად უნდა შეიცავდეს შემდეგი სახის ინფორმაციას:

10.23.1.დავალების აღწერას;

10.23.2.დავალების შესრულების დრო და ადგილი;

10.23.3.შეფასების კრიტერიუმები;

10.23.4. საკვალიფიკაციო გამოცდის დროს გამოსაყენებელი იმ მასალის და ინვენტარის ნუსხა, რომელიც ხელმისაწვდომი იქნება პროფესიული სტუდენტისათვის;

10.23.5. აპელაციის პირობები

10.23.6.საჭიროების შემთხვევაში საკვალიფიკაციო გამოცდის ორგანიზებისათვის დამატებითი ინფორმაცია

10.6. კოლეჯის დირექტორის ბრძანებით საკვალიფიკაციო გამოცდის ჩატარებისათვის იქმნება კომისია, რომლის შემადგენლობა განისაზღვრება არანაკლებ სამი წევრისა;

10.8.კომისიის შემადგენლობაში შეიძლება შევიდნენ:

10.8.1.სასწავლო პროცესის მართვის სამსახური;

10.8.2.შესაბამისი პროფესიული საგანმანათლებლო პროგრამის ხელმძღვანელი ან/და შესაბამისი საგანმანათლებლო პროგრამის პროფესიული მასწავლებელი;

10.8.3.პარტნიორი საწარმოს/პრაქტიკის ობიექტის წარმომადგენელი;

10.8.4.შესაბამისი მიმართულების პროფესიული ასოციაციის ან/და დამსაქმებლის წარმომადგენელი;

10.8.5.საჭიროების შემთხვევაში, სხვა საჯარო ან კერძო დაწესებულების წარმომადგენელი.

10.9.საკვალიფიკაციო გამოცდაზე კომისიის წევრთა გამოცხადების შეუძლებლობის შემთხვევაში, საკვალიფიკაციო საგამოცდო კომისიის წევრი, რომელიც ვერ ცხადდება გამოცდაზე, მინიმუმ ერთი სამუშაო დღით ადრე, ატყობინებს კოლეჯის ადმინისტრაციას, რის შემდეგაც გამოიცემა ახალი ინდივიდუალურ ადმინისტრაციული სამართლებრივი აქტი, საკვალიფიკაციო საგამოცდო კომისიის შემადგენლობის ცვლილების შესახებ.

10.10.კომისია უფლებამოსილია, თუ მას ესწრება კომისიის სიით შემადგენლობის უმრავლესობა;

10.11.კომისია გადაწყვეტილებას იღებს დამსწრე წევრთა უმრავლესობით;

10.12.ხმების თანაბრად განაწილების შემთხვევაში გადაწყვეტია კომისიის თავმჯდომარის ხმა;

10.13.კომისიის გადაწყვეტილება ფორმდება სხდომის ოქმის სახით, რომელსაც ხელს აწერს კომისიის თავმჯდომარე და კომისიის მდივანი;

10.14.კომისიის მიერ წარმოდგენილი ოქმი არის კვალიფიკაციის მინიჭების გადაწყვეტილების საფუძველი.

10.15.ოქმისა და სასწავლო პროცესის მართვის სამსახურის წარდგინების საფუძველზე დირექტორი გამოსცემს ბრძანებას შესაბამისი პროფესიული სტუდენტისათვის კვალიფიკაციის მინიჭების შესახებ;

10.16.კომისიის წევრი უფლებამოსილია საკუთარი განსხვავებული პოზიცია, ასეთის არსებობის შემთხვევაში, წერილობით დაურთოს ოქმს;

10.17.საჭიროების შემთხვევაში, გამოცდას ესწრებიან კოლეჯის სხვა წარმომადგენლები, რომლებიც უზრუნველყოფენ პროცესის ფოტო და/ან ვიდეო გადაღებას პროფესიული სტუდენტების თანხმობის შემთხვევაში.

10.18.პროფესიული სტუდენტის ინფორმირება საკვალიფიკაციო გამოცდის თარიღისა და ფორმატის შესახებ ხორციელდება ელექტრონული ფოსტის/ჩატის მეშვეობით საკვალიფიკაციო გამოცდის ჩატარებამდე არაუგვიანეს ერთი კვირისა;

- 10.19.პროგრამის სპეციფიკის გათვალისწინებით, საკვალიფიკაციო გამოცდის მიზნებისათვის შესაძლებელია გამოყენებულ იქნას:
- 10.19.1.თეორიული გამოცდა;
 - 10.19.2.პრაქტიკული უნარების დემონსტრირება;
 - 10.19.3.პროექტის პრეზენტაცია;
 - 10.19.4.სიტუაციის განხილვა და ანალიზი;
 - 10.19.5.სხვა რელევანტური მეთოდები ან მათი კომბინაცია;
- 10.25.თეორიული საგამოცდო საკითხების შემუშავება ხდება გავლილი პროფესიული მოდულებისა და სწავლის შედეგების მიხედვით და ტარდება პრაქტიკულ გამოცდამდე;
- 10.26.თეორიული გამოცდის თითოეული კომპონენტი ფასდება ქულათა სისტემით და განისაზღვრება მინიმალური კომპეტენციის ზღვარი.
- 10.27.თუ თეორიული გამოცდისას პროფესიული სტუდენტი ვერ გადალახავს დაწესებულ მინიმალურ კომპეტენციის ზღვარს, თეორიული გამოცდა ჩაითვლება ჩაუბარებლად და პირი არ დაიშვება პრაქტიკულ გამოცდაზე;
- 10.28.პრაქტიკული კომპონენტის გამოცდის ჩატარება ხდება კოლეჯში ან მის ფარგლებს გარეთ (საწარმოში/პრაქტიკის ობიექტზე).
- 10.29.კომისიის წევრები დამოუკიდებლად აფასებენ კომპონენტებს და ავსებენ წინასწარ შემუშავებულ ფორმას.
- 10.30.პროფესიულ სტუდენტმა უნდა მოაგროვოს განსაზღვრული დავალებების 95 პროცენტი დადებითი შეფასება.
- 10.31.პროფესიულ სტუდენტს გამოცდის შედეგების შესახებ ეცნობება წერილობით (ელ. ფოსტაზე/ჩატში) გამოცდის დასრულებიდან არაუგვიანეს სამი სამუშაო დღისა.
- 10.32.საკვალიფიკაციო გამოცდის მტკიცებულებას პროფესიული სტუდენტის მიერ შექმნილი წერილობითი ნაწარმი/პროექტი/ ნებისმიერი სახის მატერიალურად შექმნილი პროდუქტი/ პროცესზე დაკვირვების შეფასებისა და ზეპირი გამოკითხვის ფურცელი. მტკიცებულებები ინახება კოლეჯში 3 წლის განმავლობაში, რის შემდეგაც ხორციელდება მათი განადგურება კოლეჯის ერთიანი ელექტრონული საქმისწარმოების დებულებაში გათვალისწინებული პროცედურის შესაბამისად.
- 10.33.დაუშვებელია საკვალიფიკაციო გამოცდის გაცდენა საპატიო მიზეზის გარეშე.
- 10.34.პროფესიული სტუდენტი ვალდებულია გამოცდის გაცდენის შემთხვევაში გამოცდიდან არაუგვიანეს 3 სამუშაო დღის ვადაში, განცხადებით მიმართოს დირექტორს და წარადგინოს დოკუმენტი, რომელიც დაადასტურებს გამოცდაზე არგამოცხადების საპატიო მიზეზს;
- 10.35.წარმოდგენილ დოკუმენტაციას განიხილავს დირექტორის ინდივიდუალურ -ადმინისტრაციულ სამართლებრივი აქტით შექმნილი კომისია,რომელიც ადგენს პროფესიული სტუდენტის განმეორებით გამოცდაზე გასვლის უფლებას, რომლის ჩატარების თარიღი და პირობები განისაზღვრება კოლეჯის დირექტორის ბრძანებით.
- 10.36.პროფესიული სტუდენტს უფლება აქვს განცხადებით მიმართოს კოლეჯის დირექტორს და გაასაჩივროს კომისიის გადაწყვეტილება შედეგების გაცნობიდან მომდევნო სამი სამუშაო დღის ვადაში.
- 10.37.კოლეჯის დირექტორის ინდივიდუალურ -ადმინისტრაციულ სამართლებრივი აქტით საჩივრის მიღებიდან სამი სამუშაო დღის ვადაში იქმნება სააპელაციო კომისია;
- 10.38.სააპელაციო კომისია უფლებამოსილია გამოიკვლიოს გასაჩივრებული გადაწყვეტილების კანონიერება და შეისწავლოს საქმისთვის მნიშვნელოვანი ყველა გარემოება, საჭიროების შემთხვევაში, მოიწვიოს მხარეები (საკვალიფიკაციო გამოცდილის კომისიის წევრი /ები, მომჩივანი).
- 10.39.სააპელაციო კომისია, ხმათა უმრავლესობით, იღებს ერთ-ერთ შემდეგ გადაწყვეტილებას კომისიის გადაწყვეტილების გაზიარების ან/და კომისიისთვის გადაწყვეტილების ხელახლა განსახილველად დაბრუნების შესახებ.
- 10.40.კომისია განმეორებით განიხილავს სააპელაციო კომისიის მიერ მისთვის დაბრუნებულ გადაწყვეტილებას და, სათანადო დასაბუთებით, ცვლის ან უცვლელად ტოვებს მის მიერ მიღებულ თავდაპირველ გადაწყვეტილებას, რისთვისაც კომისიას განესაზღვრება სამი სამუშაო დღე.
- 10.41.მიღებული დასაბუთებული გადაწყვეტილების თაობაზე წერილობით ელექტრონული ფოსტის/ჩატის მეშვეობით ეცნობება საჩივრის ავტორს;
- 10.42.კომისიის მიერ მიღებული გადაწყვეტილება საბოლოოა და გასაჩივრებას არ ექვემდებარება.
- 10.43.განმეორებითი გამოცდისათვის იქმნება ახალი შეფასების ინსტრუმენტი
- 10.44.საკვალიფიკაციო გამოცდის შედეგების საფუძველზე, მიიღება ერთ-ერთი შემდეგი გადაწყვეტილება:
- ა) საკვალიფიკაციო გამოცდის ჩაბარების შესახებ;
 - ბ) საკვალიფიკაციო გამოცდის ვერ ჩაბარების შესახებ.
- 10.45.ამ მუხლის 10.44. პუნქტის პუნქტით გათვალისწინებული გადაწყვეტილების მიღებიდან 5 სამუშაო დღის ვადაში, შედეგები კვალიფიკაციის მინიჭების შესახებ უნდა აისახოს შესაბამის ელექტრონულ სისტემაში.

10.46.საკვალიფიკაციო გამოცდაზე არასაპატიო მიზეზით გაუსვლელობის ან საკვალიფიკაციო გამოცდის ვერ ჩაბარების შემთხვევაში, პირს უჩერდება პროფესიული სტუდენტის სტატუსი და უნარჩუნდება უფლება გავიდეს საკვალიფიკაციო გამოცდაზე ორჯერ, პროფესიული საგანმანათლებლო პროგრამის სწავლის შედეგების დადასტურებიდან სამი წლის განმავლობაში.

მუხლი 11. კვალიფიკაციის მინიჭება და დიპლომის გაცემა

11.1.კვალიფიკაცია არის დაწესებულების მიერ სწავლის შედეგის მიღწევის შეფასებისა და დადასტურების ფორმალური შედეგი, რომელიც დასტურდება პროფესიული განათლების დამადასტურებელი სახელმწიფო დოკუმენტით – დიპლომით/სერტიფიკატით.

11.2.დიპლომთან/სერტიფიკატთან ერთად გაიცემა დიპლომის/სერტიფიკატის დანართი, რომელიც წარმოადგენს დიპლომის/სერტიფიკატის განუყოფელ ნაწილს.

11.3.კვალიფიკაციის მინიჭებისათვის პროფესიულმა სტუდენტმა უნდა დააგროვოს ყველა მოდულით (ზოგადი, პროფესიული) გათვალისწინებული კრედიტი და ჩააბაროს საკვალიფიკაციო გამოცდა.

11.4.საკვალიფიკაციო გამოცდაზე დაშვების წინაპირობაა პროგრამით გათვალისწინებული ყველა სწავლის შედეგის დადასტურება და შუალედურ შეფასებაში მონაწილეობა.

11.5.კვალიფიკაციის მინიჭებას ახორციელებს კოლეჯის დირექტორი ბრძანებით, სასწავლო პროცესის მართვის სამსახურის წარდგინების საფუძველზე.

11.6.საბაზო/საშუალო /უმაღლესი პროფესიული საგანმანათლებლო პროგრამის დამღვეის შედეგად პირს ენიჭება შესაბამისად ეროვნული კვალიფიკაციების ჩარჩოს მე-3/მე-4/მე-5 დონის კვალიფიკაცია.

11.7.პირს, რომელმაც არ ან ვერ დაასრულა საგანმანათლებლო პროგრამის კონკრეტული საფეხური შეიძლება მიეცეს დირექტორის მიერ ხელმოწერილი და კოლეჯის ბეჭდით დამოწმებული სერთიფიკატი და სერთიფიკატის დანართი, რომლითაც დასტურდება მოდულით/მოდულებით განსაზღვრული სწავლის შედეგების მიღწევა.

11.8.დიპლომისა და სერთიფიკატის რეგისტრაციაში გატარების წესი განსაზღვრულია კოლეჯის ერთიანი ელექტრონული საქმისწარმოების დებულებით.

11.9.დიპლომის/სერთიფიკატის დუბლიკატი გაიცემა იმ პირზე, რომლის დიპლომი/სერთიფიკატი აღარ არსებობს ან გახდა გამოსაყენებლად უვარგისი.

11.10.დიპლომის/დიპლომის დუბლიკატის, დიპლომის დანართისა და სერთიფიკატის/სერთიფიკატის დუბლიკატის, სერთიფიკატის დანართის გაცემასთან დაკავშირებული ის საკითხები, რომელსაც არ ითვალისწინებს წინამდებარე წესი რეგულირდება მოქმედი კანონმდებლობით.

მუხლი 12. ვერიფიკაციის მექანიზმები

12.1.ვერიფიკაციის მექანიზმების მიზანია კოლეჯში გამოყენებული პროფესიული სტუდენტის შეფასების სისტემა იყოს პროფესიული საგანმანათლებლო დაწესებულების ავტორიზაციის სტანდარტებით დადგენილ მოთხოვნებთან შესაბამისი.

12.2. ვერიფიკაციის პროცესის დაგეგმვა-განხორციელების უზრუნველყოფას ახორციელებს დირექტორის მოადგილე (სასწავლო დარგში), რომელიც წარადგენს ვერიფიკაციის პროცესის ჩატარების გრაფიკს.

12.3.შეფასების ინსტრუმენტის ვერიფიკაციის პროცესის ადმინისტრირებას ახორციელებს კოლეჯის ხარისხის მართვის სამსახური.

12.4.კოლეჯის დირექტორის ინდივიდუალურ ადმინისტრაციულ-სამართლებრივი აქტით იქმნება ვერიფიკაციის ჯგუფი, რომლის შემადგენლობაში შეიძლება შევიდნენ:

1.2.3.1.შესაბამისი პროფესიული საგანმანათლებლო პროგრამის ხელმძღვანელი;

1.2.3.2.სასწავლო პროცესის მართვის სამსახური;

1.2.3.3.დარგის სპეციალისტ(ებ)ი/კომპეტენციის მქონე პირები;

1.2.3.4. ვერიფიკაციის პროცესში შეიძლება ჩართული იყვნენ სხვა პროფესიული საგანმანათლებლო დაწესებულების წარმომადგენლები.

12.5.ვერიფიკაციის პროცესში არ უნდა იყოს ჩართული ის პირი, რომელმაც შეფასების ინსტრუმენტი შეიმუშავა ან მონაწილეობდა შემუშავების პროცესში.

12.6.ვერიფიკაციის პროცესი მოიცავს სამ ეტაპს:

12.5.1.გამოყენებული შეფასების ინსტრუმენტის ვერიფიკაცია;

12.5.2.შეფასების პროცესის ვერიფიკაცია;

12.5.3.შექმნილი მტკიცებულებების ვერიფიკაცია;

12.7.ვერიფიკაცია შეიძლება შერჩევითი პრინციპით განხორციელდეს.

12.8. შეფასების მტკიცებულებების ვერიფიკაციისას არ განიხილება ყველა პროფესიული სტუდენტის მტკიცებულება, თუმცა ხდება საკმარისი რაოდენობის ნამუშევრების შერჩევა იმისთვის, რომ მოდულის ფარგლებში დადგინდეს, რამდენად ობიექტურია პროფესიული განათლების მასწავლებლის შეფასება და რამდენად იცავს ის სტანდარტს.

12.9. შეფასების სამიზნე ინსტრუმენტის შერჩევისას კოლეჯი მოქმედებს შემდეგი რისკების გასათვალისწინებით:

12.9.1. დამწყები პროფესიული განათლების მასწავლებელი;

12.9.2. აპელაციის ხშირი მოთხოვნა;

12.9.3. ერთი ინსტრუმენტით შეფასებული რამოდენიმე სწავლის შედეგი;

12.9.4. მოდულის ფარგლებში უმეტესობა დაუდასტურებელი შედეგი;

12.9.5. სხვა გარემოებები.

12.10. ვერიფიკაციის ჯგუფის ყველა წევრს აქვს პროცესში მონაწილეობის თანაბარი შესაძლებლობა;

12.11. ვერიფიკაციის ჯგუფის თითოეული წევრი ანგარიშში ასახელებს იმ საკითხ(ებ)ს, რომლებიც გარკვევას და განხილვას საჭიროებენ.

12.12. ვერიფიკაციის ჯგუფი თანხმდება შეფასების ინსტრუმენტების/მტკიცებულებების საბოლოო კომენტარებზე, რომელიც აისახება შესაბამის დასკვნაში.

12.13. დასკვნას ხელს აწერს პროცესზე პასუხისმგებელი და მონაწილე პირ(ებ)ი;

12.14.ვერიფიკაციის დასკვნა წარედგინება კოლეჯის ხარისხის უზრუნველყოფის სამსახურს განსახილველად.

12.15.დასკვნა უნდა იყოს ნათელი და სრულყოფილი. დასკვნაში იდენტიფიცირებული უნდა იყოს ყველა პრობლემური საკითხი.

12.16. ხარისხის უზრუნველყოფის სამსახური ვერიფიკაციის დასკვნას მოხსენებითი ბარათით წარუდგენს დირექტორს;

12.17. დასკვნის განხილვისა და ანალიზის შედეგად განხილვაში ჩართულმა მხრებმა უნდა შეაჯერონ პრობლემების აღმოფხვრის გზები.

12.18.ვერიფიკაციის დასკვნაში ხარვეზების არსებობის შემთხვევაში, დგება საკითხი მოდულის განმახორციელებელი პროფესიული განათლების მასწავლებლის ადმინისტრაციული პასუხისმგებლობის ან/და პროფესიული განვითარების/გადამზადების შესახებ.

12.19.კოლეჯის ადმინისტრაცია დასკვნის განხილვის საფუძველზე შეიმუშავებს სამოქმედო გეგმას და მონიტორინგს უწევს მის განხორციელებას.

12.20. სამოქმედო გეგმაში სრულყოფილად უნდა იყოს ასახული ყველა ის განსახორციელებელი აქტივობა რომელიც ხელს შეუწყობს პრობლემატური საკითხების გადაჭრას.

12.21. სამოქმედო გეგმაში ასევე ასახული უნდა იყოს: განხორციელების ვადები, შესრულების ინდიკატორები და საჭირო რესურსი.

12.22. შეფასების ინსტრუმენტის ვერიფიკაცია ეფუძნება შემდეგ პრინციპებს:

12.22.1.ვალიდურობას-შეფასების სისტემა ვალიდურია, თუ გამოყენებული შეფასების ინსტრუმენტი რელევანტურია შესაფასებელი სწავლის შედეგის დასადასტურებლად. შეფასებისას გამოყენებული ინსტრუმენტი უნდა იძლეოდეს სწავლის შედეგის შეფასების შესაძლებლობას ყველა კრიტერიუმის მიხედვით.

ვერიფიკაციის ჯგუფი შეფასების სისტემის ვალიდურობის დადგენის მიზნით შეისწავლის:

- შეფასების ინსტრუმენტის შესაბამისობას, მოდულის სწავლის შედეგით განსაზღვრულ შეფასების მიმართულებასთან;
- რამდენად სრულფასოვნად აფასებს შეფასების ინსტრუმენტი შესაფასებელ სწავლის შედეგებს მოდულით დადგენილი ყველა კრიტერიუმის მიხედვით.

12.22.2.სანდობას- შეფასების სისტემა სანდოა, თუ განხორციელებული შეფასების შედეგები გამყარებულია სათანადო მტკიცებულებებით.

ვერიფიკაციის ჯგუფი შეფასების სისტემის სანდობის დადგენის მიზნით შეისწავლის:

- გამოყენებულია ვალიდური შეფასების მექანიზმები;
- იძლევა შესაფასებელი პირის იდენტიფიცირების შესაძლებლობას;
- ეფუძნება შეფასების მკაფიოდ განსაზღვრულ კრიტერიუმებს;

- საშუალებას აძლევს პროფესიული განათლების მასწავლებელს, მიღებულ იქნას სანდო და სამართლიანი გადაწყვეტილება ყველა პროფესიულ სტუდენტთან მიმართებით.

12.22.3. გამჭვირვალობას-შეფასების სისტემა გამჭვირვალეა, თუ შეფასების პროცესი და დადასტურების პირობები, მოთხოვნები, ასევე შეფასების შესახებ სხვა საჭირო ინფორმაცია წინასწარ არის ცნობილი ყველა შესაფასებელი პიროსათვის.

ვერიფიკაციის ჯგუფი შეფასების სისტემის გამჭვირვალობის დადგენის მიზნით შეისწავლის:

- შეფასების შესახებ შესაფასებელი პირის წინასწარი ინფორმირების მექანიზმს;
- შეფასების შესახებ შესაფასებელი პირის წინასწარი ინფორმირების შესახებ მტკიცებულებას;
- შესაფასებელი პირის ინფორმირებას კონკრეტული პირობების შესახებ, რომელთა მიხედვითაც, მაქსიმალურად ობიექტურად და გამჭვირვალედ შეფასდება ნებისმიერი პროფესიული სტუდენტის ესა თუ ის სწავლის შედეგი

12.22.4. სამართლიანობას-შეფასების სისტემა სამართლიანია, თუ შეფასების პროცესი ორგანიზებულია იმგვარად, რომ ის საშუალებას აძლევს შესაფასებელ პირს დაადასტუროს მიღწეული სწავლის შედეგები (მათ შორის შეფასების დრო, შეფასების გარემო, გამოყენებული მასალები, აღჭურვილობა და სხვა პირობები). ასევე შეფასებისას ყველა ერთნაირ პირობებში იქნა ჩაყენებული.

ვერიფიკაციის ჯგუფი შეფასების სისტემის სამართლიანობის დადგენის მიზნით შეისწავლის:

- შეფასებისათვის გამოყოფილი დროის საკმარისობას;
- შეფასებისათვის საჭირო გარემოს შესაბამისობას;
- შეფასებისათვის გათვალისწინებული შესაბამისი აღჭურვილობითა და მასალებით უზრუნველყოფას;
- შეფასების პროცესის განსაზღვრული პირობების დაცვით განხორციელებას.

12.22.5. ობიექტურობას-შეფასების სისტემა ობიექტურია, თუ ყველა შესაფასებელი პირი ერთნაირი შესრულების (შედეგების) პირობებში ერთნაირად არის შეფასებული.

ვერიფიკაციის ჯგუფი შეფასების სისტემის ობიექტურობის დადგენის მიზნით შეისწავლის:

- შეფასების მტკიცებულებებსა და უწყისებს, თუ რამდენად ერთნაირადაა შეფასებული ყველა ერთნაირად შესრულებული დავალება;

12.23. ვერიფიკაციის შედეგების ანალიზზე დაყრდნობით შესაძლოა ვერიფიკაციის პროცესი შეიცვალოს და გაჩნდეს ახალი რეგულაციები, რაც დამტკიცდება დირექტორის ინდივიდუალურ ადმინისტრაციულ-სამართლებრივი აქტით.

12.24 ვერიფიკაციის პროცესი უნდა ჩატარდეს კონკრეტული პროგრამის განხორციელების პერიოდში ერთხელ.

მუხლი 13. დასკვნითი დებულებები

13.1. წინამდებარე დოკუმენტს ამტკიცებს კოლეჯის დირექტორი, ბრძანებით.

13.2. წინამდებარე დოკუმენტში ცვლილებების ან/და დამატებების განხორციელება შესაძლებელია დირექტორის ბრძანების საფუძველზე.

შეფასების ინსტრუმენტის ვალიდაციის ფორმა

შეფასების ინსტრუმენტის ფორმალური და შინაარსობრივი მხარე	შესაბამისობა	
	დიახ	არა (საჭიროებს გასწორებას)
მითითებულია პროფესიული საგანმანათლებლო პროგრამის სახელწოდება		
მითითებულია პროგრამის დასრულების შემდეგ მისანიჭებელი კვალიფიკაცია		
მითითებულია მოდულის დასახელება და სარეგისტრაციო ნომერი		
მითითებულია პროფესიული განათლების მასწავლებლის სახელი და გვარი		
მითითებულია პროფესიული სტუდენტის სახელი და გვარი		
მითითებულია ჩატარების თარიღი		
მითითებულია დასადასტურებელი შედეგი		
ჩამოთვლილია შესრულების კრიტერიუმები		
მითითებულია შეფასების მიმართულება		
მითითებულია შეფასების მეთოდი		
შეფასების ინსტრუმენტში ასახულია დავალებების შესასრულებლად გამოყოფილი დრო		
განმარტებულია შეფასების მტკიცებულების სახე და სად ინახება მტკიცებულება		
შეფასების ინსტრუმენტით განსაზღვრული დავალებები გასაგები ენით არის აღწერილი		
მოცემულია დავალების შესრულების ინსტრუქტაჟი		
აღწერილია შეფასებისთვის საჭირო გარემო და პირობები, ტექნიკური აღჭურვილობა, მასალა და ინვენტარი		
აღწერილია შეფასების პროცესის დამატებითი პირობები, მაგ: თუ როდის შეუძლიათ სახელმძღვანელოებით, ლექსიკონებით, კალკულატორებით, ინტერნეტით და სხვ. სარგებლობა.		

დადგენილია ხარვეზების დასაშვები ნორმა/შესრულების მინიმალური ხარისხი, თუ რა შემთხვევაში შეფასდება შესრულებული სამუშაო დადებითად		
შეფასების ინსტრუმენტი მოიცავს ინფორმაციას განმეორებითი შეფასების შესაძლებლობის შესახებ		
აღწერილია აპელაციის პირობები		
შეფასების ინსტრუმენტით განსაზღვრულ კითხვათა/დავალებათა შინაარსი ფარავს სწავლის შედეგს		
შეფასების ინსტრუმენტით განსაზღვრული კითხვათა/დავალებათა რაოდენობა საკმარისია სწავლის შედეგის დასადასტურებლად		
დავალებების შესასრულებლად გამოყოფილი დრო საკმარისია დავალების შესასრულებლად		
შეფასების ინსტრუმენტი შესაბამისობაშია შეფასების მიმართულებასთან		
შეფასების გამოყენებული ინსტრუმენტი იძლევა სწავლის შედეგის შეფასების შესაძლებლობას ყველა კრიტერიუმის მიხედვით		

სასწავლო პროცესის მართვის სამსახური _____

პროგრამის ხელმძღვანელი ან/და შესაბამისი კომპეტენციის მქონე სპეციალიტი

თარიღი _____

სარჩევი

მუხლი 1. ზოგადი დებულებები.....	2
მუხლი 2. პროფესიული სტუდენტების შეფასების სისტემა.....	2
მუხლი 3. შეფასების შედეგების გაცნობა და განმეორებითი შეფასება	2
მუხლი 4. შუალედური შეფასება.....	3
მუხლი 5. შეფასების შედეგების გასაჩივრება (აპელაცია)	4
მუხლი 6. შეფასების მიმართულებები	5
მუხლი 7. შეფასების ინსტრუმენტების შემუშავება, ინსტრუმენტის ვალიდაცია	6
მუხლი 8. შეფასების მტკიცებულებები, მათი შენახვა და განკარგვა	7
მუხლი 9. შეფასების უწყისის ფორმა და შევსების წესი.....	7
მუხლი 10. საკვალიფიკაციო გამოცდა	7
მუხლი 11. კვალიფიკაციის მინიჭება და დიპლომის გაცემა.....	10
მუხლი 12. ვერიფიკაციის მექანიზმები.....	10
მუხლი 13. დასკვნითი დებულებები	12
შეფასების ინსტრუმენტის ვალიდაციის ფორმა.....	13