

საქართველოს შინაგან საქმეთა
სამინისტროს სახელმწიფო საქვეუწყებო
დაწესებულება – საგანგებო
სიტუაციების მართვის სამსახური



MINISTRY OF INTERNAL AFFAIRS OF
GEORGIA SUBORDINATED STATE
ENTITY – EMERGENCY
MANAGEMENT SERVICE



MIA 9 23 01037549



12/04/2023

შპს მარნეულის საზოგადოებრივი კოლეჯის დირექტორს
ბატონ მახირ ზაირამოვს

ბატონო მახირ,

თქვენი, 2023 წლის 10 აპრილის №3369 წერილის პასუხად გაცნობებთ, რომ საქართველოს შინაგან საქმეთა სამინისტროს სახელმწიფო საქვეუწყებო დაწესებულება – საგანგებო სიტუაციების მართვის სამსახურში განხილულ იქნა თქვენს მიერ შესატანხმებლად წარმოდგენილი შპს მარნეულის საზოგადოებრივი კოლეჯის საგანგებო მართვის გეგმა. აღნიშნული გეგმა შეესაბამება „საგანგებო მართვის გეგმის მომზადების წესების შემუშავების შესახებ“ საქართველოს მთავრობის 2017 წლის 6 ოქტომბრის №452 დადგენილებით დამტკიცებული წესების მოთხოვნებს და შეთანხმებულ იქნა სამსახურის მიერ.

პატივისცემით,

სახელმწიფო საქვეუწყებო დაწესებულება-საგანგებო
სიტუაციების მართვის სამსახური
სამოქალაქო უსაფრთხოების დეპარტამენტი
დეპარტამენტის უფროსი
მელქაძე თეიმურაზ

საგანგებო მართვის გეგმა

I თავი შესავალი

შპს მარნეულის საზოგადოებრივი კოლეჯის საგანგებო მართვის გეგმა (შემდგომში - გეგმა) შემუშავებულია საქართველოს მთავრობის 2015 წლის 24 სექტემბრის **№508 დადგენილებით** დამტკიცებული „სამოქალაქო უსაფრთხოების ეროვნული გეგმის“ მე-5 მუხლის შესაბამისად და წარმოადგენს სამოქალაქო უსაფრთხოების შპს მარნეულის საზოგადოებრივი კოლეჯის საქმიანობის საფუძველს. იგი, ამავდროულად, არის „სამოქალაქო უსაფრთხოების ეროვნული გეგმის“ განხორციელების მხარდაჭერის სამოქმედო დოკუმენტი და უზრუნველყოფს, შესაძლო საგანგებო სიტუაციაზე, პრევენციის, მზადყოფნის, რეაგირებისა და აღდგენითი ღონისძიებების ჩატარებას.

გეგმა განსაზღვრავს შესაძლო საგანგებო სიტუაციების შედეგების თავიდან აცილების ან შემცირების ღონისძიებების მოცულობას, ვადებს, ორგანიზებისა და განხორციელების წესს. ასევე, პროფესიულ სტუდენტთა, პროფესიული განათლების მასწავლებელთა და პერსონალის მატერიალური ფასეულობათა დამაზიანებელი ფაქტორებისაგან დაცვის მიზნით გადაუდებელი ღონისძიებების შესრულებას.

1.1 სახელმძღვანელო საკანონმდებლო აქტების ჩამონათვალი

შპს მარნეულის საზოგადოებრივი კოლეჯი მოქმედებს დანართი N2-ში წარმოდგენილი ნორმატიული აქტების შესაბამისად. ამავე დროს, იგი უფლებას იტოვებს, არსებული კანონმდებლობის ფარგლებში, გეგმის ეფექტურად განხორციელების მიზნით დადოს ორმხრივი და მრავალმხრივი ხელშეკრულებები სხვა სახელმწიფო და არასამთავრობო ორგანიზაციებთან.

1.2 გეგმის მიზანი

გეგმის მიზანია:

- ბუნებრივი და ტექნოგენური ხასიათის საგანგებო სიტუაციებისაგან შპს მარნეულის საზოგადოებრივი კოლეჯის თანამშრომელთა დაცვის საერთო ორგანიზაციულ-სამართლებრივი ღონისძიებების წარმართვა;
- კოლეჯის კომპეტენციის ფარგლებში, საგანგებო სიტუაციების მიტიგაციის, მათზე მზადყოფნის, ხოლო მათი განვითარების შემთხვევაში, რეაგირებისა და აღდგენის ღონისძიებების შემუშავება და ორგანიზება;
- საგანგებო სიტუაციების მართვის პროცესის ეფექტურად განხორციელების მიზნით, კოლეჯის შესაძლებლობისა და ვალდებულების ფარგლებში, სამოქალაქო უსაფრთხოების ეროვნული გეგმის მხარდაჭერა;
- მომხდარ საგანგებო სიტუაციაზე კოლეჯის დროული, კოორდინირებული და ორგანიზებული რეაგირების უზრუნველყოფისათვის შესაბამისი იურიდიული საფუძვლის შექმნა;

- შესაძლო საგანგებო სიტუაციის პრევენციისა და ლიკვიდაციისათვის რესურსების განსაზღვრა.

1.3 კოლეჯის განთავსების ტერიტორიის, შენობის აღწერა და ზოგადი მონაცემები

1.3.1 საგანგებო მართვის გეგმის ამოქმედებაზე და მასზე ოპერატიულ წვდომაზე პასუხისმგებელია: შპს მარნეულის საზოგადოებრივი კოლეჯის დირექტორი მახირ ბაირამოვი ტელეფონი: **555 13 92 03**;

1.3.2 თანამშრომლების და მომსახურე პერსონალის რაოდენობა: ადმინისტრაცია - 14; მასწავლებლები -26; სტუდენტი-205; ექიმი-1;

1.3.3. შენობების ტიპი და მისი არქიტექტურულ - კონსტრუქციული აღწერა.

კოლეჯის მისამართი: ქ.მარნეული, რუსთაველის ქუჩა N 13ბ, საიდენტიფიკაციო კოდი: 434172584, ტელ: (+995) 555139203. ვებ გვერდი: <http://www.msc.ge>
ელ.ფოსტა: colleijmsc@gmail.com

შენობა - 2 სართულიანია, ექსპლოატაციაში მიღებულია 2000 წელს;

შენობის ტიპია: - შენობა ნაშენია სამშენებლო აგურით, ბლოკით და სამშენებლო რკინა ბეტონის ფილებით (პანელები), სართულთაშორისი გადახურვა შესრულებულია რკინა ბეტონით-მონოლითურია, კიბის უჯრედები რკინა ბეტონის კონსტრუქციისაა, გადახურვა რკინა ბეტონითა და თუნუქით -ბრტყელი, აქვს 2 ძირითადი და 2 სათადარიგო გამოსასვლელი.

სართულები ერთმანეთთან დაკავშირებულია 2 რკინა ბეტონის კიბის უჯრედით; შენობა უზრუნველყოფილია დენით, ბუნებრივი აირით და წყალმომარაგებით, გააჩნია ელექტროენერჯის ალტერნატიული წყარო.

კოლეჯის მიმდებარე ტერიტორიის აღწერილობა:

კოლეჯს აქვს ეზო, რომელიც შემოფარგლულია რკინის და ბეტონის ღობით. ეზოს ფართობია -911 კვ.მ. ეზოში არის ღია სპორტული მოედანი. კოლეჯს აქვს ერთი ცენტრალური შესასვლელ-გასასვლელი სახანძრო მანქანის მანევრირებისათვის, საიდანაც მოსახერხებელია შენობის ოთხივე მხარეს მანევრირება. კოლეჯის ეზოში არ არის სახანძრო ჰიდრანტი:

კოლეჯის გარე მიმდებარე ტერიტორიის აღწერა:

კოლეჯი მდებარეობს დასახლებულ პუნქტში. გარშემო განლაგებულია საცხოვრებელი კორპუსები. მიმდებარედ ხანძარსაშიში ობიექტები არ არსებობს. კოლეჯი მდებარეობს ცენტრალური გზის პირას და აქვს ერთი მისასვლელი გზა რუსთაველის ქუჩა 13ბ.

1.4 საგანგებო შტაბი და მისი წევრების ფუნქციონალური მოვალეობები

შპს მარნეულის საზოგადოებრივ კოლეჯში ფუნქციონირებს საგანგებო შტაბი, რომელიც წარმოადგენს საგანგებო სიტუაციების პრევენციის, მათზე მზადყოფნის, რეაგირებისა და აღდგენითი სამუშაოების მაკოორდინირებელ და გადაწყვეტილების

მიმღებ ორგანოს. საგანგებო შტაბის უფროსი არის: შპს მარნეულის საზოგადოებრივი კოლექჯის დირექტორი ხოლო, მისი მოადგილე - საგანგებო სიტუაციებთან დაკავშირებული ამოცანების გადასაწყვეტად სპეციალურად უფლებამოსილი პირი დირექტორის მოადგილე (სამეურნეო საქმეებში), რომელიც დანიშნულია კოლექჯის ხელმძღვანელის მიერ და გეგმის შესაბამისად კოორდინაციას უწევს რეაგირების ძალებსა და სამუშაოებს.

საგანგებო შტაბი ახორციელებს:

- სამოქალაქო უსაფრთხოების სფეროში შიდაუწყებრივი ნორმატიული აქტების შემუშავებას;
- რეაგირების ძალებისათვის მითითებების მიწოდებას და მათ კოორდინირებას;
- ზემდგომი უწყების მიერ განსაზღვრული დარგობრივი პოლიტიკის განხორციელებას, შესაბამისი რეკომენდაციის შემუშავებასა და ადრესატებამდე მიწოდებას;
- სამოქმედო ამოცანების დასახვას და გაწეული საქმიანობის შესახებ ანგარიშების მომზადებას;
- მხარდამჭერი ორგანიზაციების ტექნიკურ ექსპერტებთან თანამშრომლობას;
- მოკვლევასა და მონიტორინგის შედეგების მონაცემთა ბაზის წარმოებას;
- ფინანსური და მატერიალური რესურსების რეზერვების შექმნის ორგანიზებას.

საგანგებო შტაბის წევრების ფუნქციონალური მოვალეობები

N	საგანგებო შტაბის წევრის პოზიცია	ყოველდღიური საქმიანობის რეჟიმში თანამდებობა	საგანგებო შტაბის წევრის ფუნქციის აღწერის დანართი
1	საგანგებო შტაბის უფროსი	დირექტორი	დანართი № 3 პუნქტი №1
2	საგანგებო შტაბის უფროსის მოადგილე ევაკუაციის საკითხებში	დირექტორის მოადგილე (სამეურნეო დარგში)	დანართი № 3 პუნქტი №2
3	საგანგებო შტაბის უფროსის მოადგილე - კავშირგაბმულობისა და შეტყობინების ხაზით	საზოგადოებასთან ურთიერთობის მენეჯერი	დანართი № 3 პუნქტი №3
4	სახანძრო-სამაშველო ჯგუფის უფროსი	საქმისწარმოების მენეჯერი	დანართი №3 პუნქტი №4
5	სამედიცინო უზრუნველყოფის დარგში უფლებამოსილი პირი	ექიმი	დანართი №3 პუნქტი №5
6	საზოგადოებრივი წესრიგის დაცვის დარგში უფლებამოსილი პირი	ხარისხის უზრუნველყოფის მენეჯერი	დანართი № 3 პუნქტი №6
7	სამეურნეო-ტექნიკური მომარაგების დარგში პასუხისმგებელი პირი	სასწავლო პროცესის მართვის მენეჯერი	დანართი № 3 პუნქტი №7

1.5 არსებული ადრეული გაფრთხილების სისტემის აღწერა.

ადრეული გაფრთხილების სისტემას წარმოადგენს პროფესიული სტუდენტების, პროფესიული განათლების მასწავლებლების და პერსონალის შეტყობინება - განგაშის ზარი **3 წუთის ხანგრძლივობით** (წინასწარ შეთანხმებული ხმოვანი სიგნალის იმიტაციით), რომელიც კოლეჯს გააჩნია საგანგებო მდგომარეობის გამოცხადებისას. ამასთან, შტაბის წევრების შეტყობინება ხდება მობილური ტელეფონის საშუალებით (საგანგებო შტაბის წევრების შეტყობინების სქემა დანართი №8).

1.6 სახანძრო-სამაშველო ტექნიკა-აღჭურვილობა და ინდივიდუალური დაცვის საშუალებები. (იხილეთ დანართი N 10)

II თავი

საფრთხეების და რისკების შეფასება და აღწერა.

საფრთხეებისა და რისკების შეფასება განხორციელდა საქართველოს მთავრობის დადგენილებით დამტკიცებული “2015-2018 წწ. საფრთხეების შეფასების ეროვნული დოკუმენტის” (ნოემბერი 2015) საფუძველზე და საქართველოს ოკუპირებული ტერიტორიებიდან დევნილთა, შრომის, ჯანმრთელობისა და სოციალური დაცვის მინისტრის 2020 წლის 30 იანვრის ბრძანება №01-15/ნ „სამუშაო სივრცეში რისკის შეფასების წესის შესაბამისად;

2.1 მოსალოდნელი საფრთხეების ზოგადი აღწერა:

მარნეულის სეისმური, გეოლოგიური, ჰიდროლოგიური, მეტეოროლოგიური, გეოპოლიტიკური, სოციალურ-ეკონომიკური და კლიმატურ-ეკოლოგიური ზოგადი დახასიათების საფუძველზე, არსებობს შემდეგი სახის საფრთხეები:

- ხანძარი
- მიწისძვრა
- ძლიერი ქარი

საფრთხე ხანძარი: ერთ-ერთ მთავარ საფრთხედ განისაზღვრება ხანძარი, ვინაიდან არსებობს ხანძრის წარმოქმნის რისკი სხვადასხვა მიზეზის გამო, როგორცაა: ელექტრო-გაყვანილობის დაზიანება, არასწორი ექსპლუატაცია, დაუდევრობა.

საფრთხე მიწისძვრა: მარნეული მდებარეობს ნაკლებად აქტიურ სეისმურ ზონაში, თუმცა მუნიციპალიტეტის ტერიტორიაზე სამშენებლო სამუშაოები უნდა განხორციელდეს საქართველოს შესაბამისი დაპროექტების სტანდარტის (პნ 01.01-09 - “სეისმომედეგი მშენებლობა”) მოთხოვნების გათვალისწინებით.

ძლიერი ქარი: მოსალოდნელ საფრთხეს წარმოადგენს ძლიერი ქარი, რომელმაც შესაძლოა გამოიწვიოს კოლეჯის სასწავლო ოთახების ფანჯრების ჩამომსხვრევა, კოლეჯის ადმინისტრაციულ საზღვრებში არსებული ხეების დაზიანება (ფესვების მოსუსტება) და მათი ვარდნა, რაც საფრთხეს შეუქმნის ეზოში არსებულ სივრცეს.

2.2 რისკის შეფასების დრო: 7.04.2023 წელი

2.3 რისკის შეფასების მეთოდოლოგია: სტატისტიკურ-ალბათური, რომელიც ეფუძნება ისტორიულ ანალიზის და ზოგადად რისკის ხარისხობრივ შეფასებას. რისკის შემცირების ჯგუფის მიერ 10-10 ქულიანი სისტემებით შეფასებული იქნა კოლეჯის განთავსების ტერიტორიაზე მომხდარი ბუნებრივი მოვლენები და შეფასებისას გათვალისწინებული იყო ამ მოვლენების მოხდენის ალბათობები და ზეგავლენა.

2.4 რისკის შეფასების შედეგები: რისკის შეფასების ღონისძიების შედეგად არსებული საფრთხეებიდან გამოვლინდა შემდეგი რისკები:

რისკის შეფასების ღონისძიების შედეგად არსებული საფრთხეებიდან გამოვლინდა შემდეგი რისკები:

N	საფრთხე	ალბათობა	ზეგავლენა	რისკის მახასიათებელი ქულა
1	ხანძარი	5	8	N 1 - 40
2	მიწისძვრა	3	4	N 2 - 12
3	ძლიერი ქარი	3	3	N 3 - 9

რისკი N 1 აღწერა: შპს მარნეულის საზოგადოებრივი კოლეჯის შენობაში დაარსების დღიდან დღემდე ხანძარი არ დაფიქსირებულა. თუმცა ხანძრის წარმოქმნა შეიძლება მოხდეს სხვადასხვა მიზეზის გამო, მაგალითად: ცეცხლთან გაუფრთხილებელი მოპყრობა, ელექტრო გაყვანილობის და მოწყობილობების გაუმართაობა.

რისკი N 2 აღწერა: მარნეული მდებარეობს ნაკლებად სეისმურ ზონაში, თუმცა შესაძლებელია მოხდეს ძლიერი ბიძგები, რომელმაც შეიძლება გამოიწვიოს შენობის დაზიანება, ხანძრის წარმოქმნა, კომუნალური და კავშირგაბმულობის ქსელის დაზიანება.

რისკი N 3 აღწერა: მოსალოდნელ საფრთხეს წარმოადგენს ძლიერი ქარი, რამაც შეიძლება გამოიწვიოს კოლეჯის სასწავლო ოთახების ფანჯრების ჩამომსხვრევა, ადმინისტრაციულ საზღვრებში არსებული ხეების დაზიანება (ფესვების მოსუსტება) და მათი ვარდნა, რაც საფრთხეს შეუქმნის ეზოში არსებულ სივრცეს.

2.5 საგანგებო სიტუაციის განვითარების სცენარის აღწერა:

გამოვლენილი რისკების საფუძველზე შემუშავდა ობიექტზე ან/და მის მიმდებარე ტერიტორიაზე საგანგებო სიტუაციების სავარაუდო განვითარების შემდეგი სცენარები:

სცენარი N 1 რისკის მიხედვით: ხანძრის შემთხვევაში შესაძლოა გადაიწვას ელექტრო-სისტემა, მოხდეს შენობის დაკვამლიანება, საფრთხე შეექმნას კოლეჯის საწყობებს (საკანცელარიო/საოფისე საწყობი), ასევე შენობის საოფისე და სასწავლო ნაწილს, ხანძრის შემთხვევაში შესაძლებელია ასევე პროფესიულ სტუდენტთა, პროფესიული განათლების მასწავლებელთა და პერსონალის დაშავება.

სცენარი N 2 რისკის მიხედვით: მიწისძვრამ შეიძლება გამოიწვიოს ობიექტზე არსებული შენობა-ნაგებობების ნგრევა, კომუნალურ - ენერგეტიკული ქსელის მწყობრიდან გამოსვლა

კავშირგაბმულობის და კომუნიკაციის სისტემის მოშლა. დიდი მიწისძვრის შემთხვევაში შესაძლებელია პერსონალის დაღუპვა.

სცენარი N 3 რისკის მიხედვით: ძლიერმა ქარმა შესაძლებელია საფრთხე შეუქმნას შენობის საკომუნიკაციო გაყვანილობას, ასევე შესაძლებელია შენობას დაუზიანოს ენერგო და გაზომომარაგების საშუალებები, გამოიწვიოს კოლეჯის სასწავლო ოთახების ფანჯრების ჩამომსხვრევა, ადმინისტრაციულ საზღვრებში არსებული ხეების დაზიანება (ფესვების მოსუსტება) და მათი ვარდნა, რაც საფრთხეს შეუქმნის ეზოში არსებულ სივრცეს.

III თავი

გასატარებელი ღონისძიებების აღწერა საგანგებო სიტუაციების მართვის ფაზების მიხედვით.

პრევენციის უმთავრესი მიზანია საგანგებო სიტუაციებში სიცოცხლის, ჯანმრთელობის, ქონების და გარემოს დაცვის მიზნით პრევენციული ღონისძიებების ორგანიზება;

საგანგებო სიტუაციების პრევენციული ღონისძიებების ორგანიზება ხორციელდება საგანგებო მართვის გეგმების საფუძველზე, საგანგებო სიტუაციების განვითარების სავარაუდო სცენარების მიხედვით.

არსებული ნორმატიული რეგულაციების საფუძველზე, საგანგებო მართვის გეგმა ითვალისწინებს სპეციალურ მოქმედებებს შეზღუდული შესაძლებლობის მქონე პირთა დაცვის მიზნით, როგორებიც არის:

ა) შეზღუდული შესაძლებლობის მქონე პირთა იდენტიფიცირება და ინდივიდუალური საჭიროებების განსაზღვრა;

ბ) შეზღუდული შესაძლებლობის მქონე პირთა დაცვის მიზნით, ადაპტირებული შენობის შესაბამისად (გასასვლელების, დროებითი თავშესაფრების, შენობიდან ევაკუირებული პირების უსაფრთხო განთავსების ადგილების მოწყობის თვალსაზრისით) ევაკუაციის გეგმის მოწყობა;

გ) შეზღუდული შესაძლებლობის მქონე პირთა ინდივიდუალური საჭიროებებიდან გამომდინარე, სხვა ზომების დაგეგმვა.

3.1 ფაზა I. პრევენცია/მიტიგაცია:

3.1.1 გასატარებელი ღონისძიებების აღწერილობა N 1 რისკის მიხედვით:

ხანძარი:

- ხანძარსაწინააღმდეგო მოქმედებების ინსტრუქციის კორექტირება/ დახვეწა;
- სახანძრო უსაფრთხოებაზე გამოყოფილია პასუხისმგებელი პირი.
- შენობაში თვალსაჩინო ადგილას გამოკრულია საევაკუაციო გეგმები.
- ტექნიკური რეგულირების დოკუმენტის მოთხოვნათა შესაბამისად, შენობის სხვენის ხის კონსტრუქციები დამუშავებულია შესაბამისი ცეცხლმედეგობის ზღვარის მქონე სპეციალური ხანძარსაწინააღმდეგო ხსნარით.
- გამოყოფილია შენობიდან ევაკუირებული პირების უსაფრთხო განთავსების ადგილი
- შენობის საევაკუაციო გზებზე დამონტაჟებულია ავარიული განათება დაწყობილია „საევაკუაციო გზის“ მიმართულების მანათობელი ნიშნები.

- შენობაში თვალსაჩინო ადგილას გამოკრულია ცხელი ხაზის 112 ნომერი.
- კოლეჯის ეზოში, პრაქტიკის სივრცეში და სართულებს შორის კიბის უჯრედებსა და დერეფნებში დამონტაჟებულია ცეცხლმაქრები (ვადების კონტროლით) გამოყენების ინსტრუქციით.
- პროფესიულ სტუდენტებს, პროფესიული განათლების მასწავლებლებს და პერსონალს პერიოდულად უტარდებათ სახანძრო უსაფრთხოების წესების სწავლება ხანძარსაწინააღმდეგო ინსტრუქტაჟის ჩატარების გზით.
- შენობაში მიმდინარეობს უწყვეტი ვიდეო მონიტორინგი.
- ელექტრო-წერტილების, ელექტრო გამანაწილებელი-კარადების, ელექტრო-სადენების, ელექტრო ტექნიკის პერიოდული მონიტორინგი და გადამოწმება;
- ხანძარსაწინააღმდეგო საშუალებებისა (ცეცხლსაქრობის) და სისტემების (სახანძრო სიგნალიზაციისა და მაუწყებლობის სისტემის, გადამოწმება.

(ღონისძიებების დეტალური აღწერილობისთვის იხილეთ დანართი 4.1)

3.1.2 გასატარებელი ღონისძიებების აღწერილობა N 2 რისკის მიხედვით:

მიწისძვრა:

- მიწისძვრისას მოქმედებების ინსტრუქციის შემუშავება/კორექტირება/დახვეწა;
- შენობის კონსტრუქციისა და არსებული ფართობების ტექნიკური დათვალიერება - შემოწმება (რისკების შესამცირებლად კოლეჯმა მოიწვია სპეციალისტები შენობის მდგრადობის დასადგენად (იხ. მდგრადობის დასკვნის დოკუმენტი);
- დაუმაგრებელი ავეჯის გამოვლენა და მათი ფიქსაცია.

(ღონისძიებების დეტალური აღწერილობისთვის იხილეთ დანართი 4.2)

3.1.3 გასატარებელი ღონისძიებების აღწერილობა N 3 რისკის მიხედვით:

ძლიერი ქარი:

- ძლიერი ქარის მოქმედებების დროს ინსტრუქციის შემუშავება /კორექტირება/ დახვეწა;
- პერიოდულად ხორციელდება ელექტრო გაყვანილობების ტექნიკური რევიზია;
- ეზოს ტერიტორიაზე გამხმარი ხეების ან ტოტების მოჭრა.
- შენობაზე განთავსებული აბრების ან ბანერების რევიზია-გამაგრება.

(ღონისძიებების დეტალური აღწერილობისთვის იხილეთ დანართი 4.3)

3.2 ფაზა II: მზადყოფნა

შპს მარნეულის საზოგადოებრივ კოლეჯის საგანგებო შტაბი იხილავს პერსონალის უსაფრთხოების საკითხებს, მოიძიებს და აზუსტებს სათადარიგო სამოქმედო და დროებითი თავშესაფრისათვის უსაფრთხო ადგილებს, განაახლებს პერსონალის საევაკუაციო გეგმას და შეიმუშავებს ხელმძღვანელების არყოფნის შემთხვევაში მათი სხვა კადრებით ჩანაცვლების პროცედურებს.

მზადყოფნის უზრუნველყოფისა და საგანგებო სიტუაციაზე დროული და ეფექტური რეაგირებისათვის ორგანიზება უკეთდება თეორიულ სწავლებებსა და სიმულაციურ ვარჯიშებს.

მზადყოფნისა და რეაგირების პროცესებში უმნიშვნელოვანესი როლი ენიჭება ინფორმაციის მართვას. ამ მიზნით იქმნება და პერიოდულად განახლდება მზადყოფნისა

და რეაგირების ღონისძიებების შესახებ მონაცემთა ბაზა. რის საფუძველზეც ორგანიზება უკეთდება საგანგებო მართვის გეგმების სრულყოფასა და განვითარებას.

ამასთან, შეზღუდული შესაძლებლობის მქონე პირთა დაცვის მიზნით, გეგმის მზადყოფნის ღონისძიებები ითვალისწინებს როგორც მათი ინფორმირების, ისე სამოქალაქო უსაფრთხოების სფეროში ცნობიერების ამაღლებისათვის სწავლების უზრუნველყოფას მათთვის ხელმისაწვდომი ფორმით.

3.2.1 გასატარებელი ღონისძიებების აღწერილობა N 1 რისკის მიხედვით:

- შტაბის წევრებისათვის სათანადო (ევაკუაციის პროცედურები, ხანძართან ბრძოლის, პირველადი სამედიცინო დახმარების და სხვ.) ტრენინგების/ინსტრუქტაჟების ჩატარება.
- სახანძრო სისტემების ტექნიკური გამართულობის შემოწმება;
- სახანძრო სფეროში პერსონალისთვის ხანძრის ჩაქრობის იმიტირებული სწავლებების ჩატარება.

(დეტალური ღონისძიებები იხილეთ დანართი 5.1-ში.)

3.2.2 გასატარებელი ღონისძიებების აღწერილობა N2 რისკის მიხედვით:

- პროფესიული სტუდენტების, პროფესიული განათლების მასწავლებლების და პერსონალის ცნობიერების ასამაღლებლად ტრენინგების და სწავლებების პერიოდული დაგეგმვა მიწისძვრასთან დაკავშირებულ უსაფრთხოების საკითხებზე;
- საევაკუაციო იმიტირებული სწავლება;
- საევაკუაციო გეგმების შესაბამისობის გადახედვა;
- სამაშველო-სახანძრო, აღჭურვილობის ვარგისიანობის შეფასება და მათი სრულყოფა-განახლება;
- კავშირგაბმულობის საშუალებების ტექნიკური გადამოწმება.

(დეტალური ღონისძიებები იხილეთ დანართი 5.2-ში.)

შეზღუდული შესაძლებლობის მქონე პირთა დაცვის მიზნით, გეგმის მზადყოფნის ღონისძიებები ითვალისწინებს როგორც მათი ინფორმირების, ისე სამოქალაქო უსაფრთხოების სფეროში ცნობიერების ამაღლებისათვის სწავლების უზრუნველყოფას მათთვის ხელმისაწვდომი ფორმით.

3.2. 3 გასატარებელი ღონისძიებების აღწერილობა N3 რისკის მიხედვით:

- პროფესიული სტუდენტების, პროფესიული განათლების მასწავლებლების და პერსონალის ცნობიერების ასამაღლებლად ტრენინგების და სწავლებების პერიოდული დაგეგმვა ძლიერი ქართან დაკავშირებულ უსაფრთხოების საკითხებზე;
- ძლიერი ქარისგან დასაცავად შენობაში უსაფრთხო ადგილის შერჩევა და მზადყოფნაში მოყვანა;
- ძლიერი ქარის დროს მოსალოდნელი შედეგების თავიდან აცილების შესაბამისი ღონისძიებების და სამუშაოების ჩატარება.

(დეტალური ღონისძიებები იხილეთ დანართი 5.3-ში.)

3.3 ფაზა III. რეაგირება:

3.3.1 გასატარებელი ღონისძიებების აღწერილობა N1 რისკის მიხედვით:

ხანძარი: საგანგებო შტაბის უფროსი ევაკუაციის საკითხებში დაუყონებლივ აცნობებს ფაქტის შესახებ საგანგებო სიტუაციებს სამსახურს - 112. შემდეგ აცნობებს მისი ჯგუფის წევრებს და კოორდინირებულად დაიწყება შენობის ევაკუაცია წინასწარ შემუშავებული საევაკუაციო გეგმის მიხედვით - მოხდება პროფესიული სტუდენტების, პროფესიული განათლების მასწავლებლების და პერსონალის უსაფრთხო ევაკუაცია საევაკუაციო გასასვლელების მიხედვით წინასწარ განსაზღვრულ უსაფრთხო ზონაში/ადგილზე.

ასევე მოხდეს:

- ნგრევის ან სხვა დაზიანებით გამოწვეული საევაკუაციო გასასვლელების გასუფთავება, რათა არ შეფერხდეს პროცესი.
- სათანადოდ გადამზადებული პერსონალის მიერ ხანძრის ლიკვიდაცია არსებული ხანძარსაწინააღმდეგო საშუალებების მოხმარებით;
- შენობაში ელ. კვების, გაზისა და წყლის მიწოდების შეწყვეტა;
- დაზარალებული სტუდენტებისთვის და თანამშრომლებისთვის პირველადი სამედიცინო დახმარების აღმოჩენა;
- სამაშველო სამსახურებთან ერთად კოორდინირებული მოქმედება.

(დეტალური ღონისძიებები იხილეთ დანართი 6.1)

3.3.2 გასატარებელი ღონისძიებების აღწერილობა N2 რისკის მიხედვით:

მიწისძვრა: შენობის შიგნით პროფესიული სტუდენტები, პროფესიული განათლების მასწავლებლები და პერსონალი განლაგდებიან უსაფრთხო ადგილებში, მიწისძვრის შემთხვევაში საგანგებო შტაბის უფროსი ევაკუაციის საკითხებში დაუყონებლივ აცნობებს ფაქტის შესახებ საგანგებო სიტუაციებს სამსახურს - 112-ს. შემდეგ აცნობებს მისი ჯგუფის წევრებს და კოორდინირებულად დაიწყება შენობიდან პროფესიული სტუდენტების, პროფესიული განათლების მასწავლებლების და პერსონალის ევაკუაცია წინასწარ შემუშავებული საევაკუაციო გეგმის მიხედვით.

ასევე მოხდეს:

- პროფესიული სტუდენტების, პროფესიული განათლების მასწავლებლების და პერსონალის უსაფრთხო ევაკუაცია წინასწარ განსაზღვრულ უსაფრთხო ზონაში, საევაკუაციო გასასვლელების მიხედვით;
- პარალელურად მოხდება ნგრევის ან სხვა დაზიანებით გამოწვეული საევაკუაციო გასასვლელების გასუფთავება, რათა არ შეფერხდეს პროცესი;
- განხორციელდება სახიფათო ზონების იზოლირება.

(დეტალური ღონისძიებები იხილეთ დანართი 6.2)

3.3.3 გასატარებელი ღონისძიებების აღწერილობა N3 რისკის მიხედვით:

ძლიერი ქარი: საგანგებო შტაბის უფროსი ევაკუაციის საკითხებში დაუყონებლივ აცნობებს ფაქტის შესახებ საგანგებო სიტუაციებს სამსახურს - 112-ს. შემდეგ აცნობებს მისი ჯგუფის წევრებს და შენობის/ეზოს დაზიანების შემთხვევაში კოორდინირებულად

დაიწყება ევაკუაცია წინასწარ შემუშავებული საევაკუაციო გეგმის მიხედვით - მოხდება პროფესიული სტუდენტების, პროფესიული განათლების მასწავლებლების და პერსონალის უსაფრთხო ევაკუაცია საევაკუაციო გასასვლელების მიხედვით წინასწარ განსაზღვრულ დაცულ უსაფრთხო ზონაში.

ასევე მოხდეს:

- ჩახერგილი საევაკუაციო გასასვლელების დასუფთავება, რათა არ შეფერხდეს პროცესი;
 - საჭიროების შემთხვევაში შენობაში ელექტრო-კვების, გაზომომარაგების და წყლის მიწოდების შეწყვეტა;
 - დაზარალებული პროფესიული სტუდენტების, პროფესიული განათლების მასწავლებლების და პერსონალის პირველადი სამედიცინო დახმარების აღმოჩენა;
- (დეტალური ღონისძიებები იხილეთ დანართი 6.3)

3.4 ფაზა IV. აღდგენა:

3.4.1 ჩასატარებელი ღონისძიებების აღწერა № 1 სცენარის მიხედვით:

ხანძარი: ხანძრის მასშტაბიდან გამომდინარე უნდა მოხდეს:

- მატერიალური ფასეულობების გამოტანა, დასუფთავება და გამოყოფილ ტერიტორიაზე შეგროვება;
 - დაზიანებული ელექტროენერჯის, გაზის და წყლის მაგისტრალური კომუნიკაციების აღდგენა-შემოწმება;
 - შენობის ვარგისიანობის შემოწმება შესაბამის კომპეტენტურ სამსახურებთან ერთად;
 - დაზიანებული შენობის და ასევე სხვა ტიპის ზარალის აღრიცხვა/შეფასება.
- (დეტალური ღონისძიებები იხილეთ დანართი 7.1-ში)

3.4.2 ჩასატარებელი ღონისძიებების აღწერა № 2 სცენარის მიხედვით:

მიწისძვრა: მიწისძვრის შედეგების მასშტაბიდან გამომდინარე უნდა მოხდეს:

- შენობის და ტერიტორიის ნამსხვრევებისგან დასუფთავება და გამოყოფილ ტერიტორიაზე შეგროვება;
 - დაზიანებული ელექტროენერჯის, გაზის და წყლის მაგისტრალური კომუნიკაციების აღდგენა-შემოწმება;
 - შენობის ვარგისიანობის შემოწმება შესაბამის კომპეტენტურ სამსახურებთან ერთად;
 - დაზიანებული შენობის და ასევე სხვა ტიპის ზარალის აღრიცხვა/შეფასება.
- (დეტალური ღონისძიებები იხილეთ დანართი 7.2-ში)

3.4.3 ჩასატარებელი ღონისძიებების აღწერა № 3 სცენარის მიხედვით:

ძლიერი ქარი: მასშტაბიდან გამომდინარე უნდა მოხდეს:

- შენობის და ტერიტორიის დასუფთავება;
- დაზიანებული ელექტროენერჯის, გაზის და წყლის მაგისტრალური კომუნიკაციების აღდგენა-შემოწმება;

- შენობის და მისი სახურავის ვარგისიანობის შემოწმება შესაბამის კომპეტენტურ სამსახურებთან ერთად;
 - დაზიანებული შენობის და ასევე სხვა ტიპის ზარალის აღრიცხვა/შეფასება.
 - დაზიანებული ხეების იზოლირება და ჩაჭრა შესაბამისი სამსახურების მიერ
 - წაქცეული ხეების დაჭრა და გატანა ეზოდან.
- (დეტალური ღონისძიებები იხილეთ დანართი 7.3-ში)

IV თავი

გეგმის დანართები

დანართის №	დანართის დასახელება
1	ბრძანება საგანგებო მართვის გეგმის დამტკიცების და საგანგებო შტაბის შექმნის შესახებ
2	სახელმძღვანელო საკანონმდებლო აქტების ჩამონათვალი
3	საგანგებო შტაბის წევრები, მათი საკურატორო საგანგებო დახმარების ფუნქციები და მათი ამოცანები
4	ფაზა I. პრევენცია/მიტიგაცია – დეტალური სამოქმედო გეგმა სცენარების მიხედვით ყოველდღიური ფუნქციონირების რეჟიმში
5	ფაზა II. მზადყოფნა – დეტალური სამოქმედო გეგმა სცენარების მიხედვით ყოველდღიური ფუნქციონირების რეჟიმში
6	ფაზა III. რეაგირება – დეტალური სამოქმედო გეგმა სცენარების, გაძლიერებული მზადყოფნისა და საგანგებო რეჟიმების მიხედვით
7	ფაზა IV. აღდგენა – დეტალური სამოქმედო გეგმა სცენარების მიხედვით საგანგებო რეჟიმში
8	ადგილობრივი საგანგებო შტაბი/საგანგებო შტაბის შეტყობინების სქემა
9	შენობებიდან ევაკუაციის გეგმები
10	სახანძრო-სამაშველო ტექნიკა-აღჭურვილობის, ინდივიდუალური დაცვის საშუალებების ნუსხა
11	რეაგირების ჯგუფების შემადგენლობა (სიები)
12	კოლეჯის საჯარო რეესტრის ამონაწერი

შპს მარნეულის
საზოგადოებრივი
კოლეჯი



LTD Marneuli
Community
College

www.msc.ge

info@msc.ge



№ 00003313

10/04/2023

ბ რ ძ ა ნ ე ბ ა

შპს მარნეულის საზოგადოებრივი კოლეჯის საგანგებო შტაბის დამტკიცების შესახებ საქართველოს მთავრობის 2015 წლის 24 სექტემბრის N 508 დადგენილების „სამოქალაქო უსაფრთხოების ეროვნული გეგმის დამტკიცების შესახებ“ მე-5 მუხლის საფუძველზე სამოქალაქო უსაფრთხოების ღონისძიებების ორგანიზების მიზნით

**შპს მარნეულის საზოგადოებრივი კოლეჯის საგანგებო შტაბის შექმნისა და საგანგებო მართვის გეგმის დამტკიცების შესახებ
ვ ბ რ ძ ა ნ ე ბ ა:**

1. შეიქმნას შპს მარნეულის საზოგადოებრივი კოლეჯის საგანგებო სიტუაციების მართვის შტაბი, შემდეგი შემადგენლობით:

- . საგანგებო სიტუაციების შტაბის უფროსი - კოლეჯის დირექტორი - **მახირ ზაირამოვი**
- . საგანგებო სიტუაციების შტაბის უფროსის მოადგილე - ევაკუაციისა და თავშესაფრის საკითხებში - **ნოვრუზ ზაირამოვი**
- . საგანგებო სიტუაციების შტაბის უფროსის მოადგილე - მატერიალურ-ტექნიკური მომარაგების დარგში - **ია ცაგურია**
- . საგანგებო სიტუაციების შტაბის უფროსის თანაშემწე - კავშირგამბულობისა და შეტყობინების საკითხებში - **ლიამან ზაირამოვა**
- . საგანგებო სიტუაციების შტაბის წევრი - სამედიცინო, ქიმიური და რადიაციული ჯგუფის უფროსი - **ექიმი ბილალ იადიგაროვი**
- . საგანგებო სიტუაციების შტაბის წევრი - სახანძრო სამაშველო ჯგუფის უფროსი - **ხა ლიდა გახრამანოვა**
- . საგანგებო სიტუაციების შტაბის წევრი - საზოგადოებრივი წესრიგის დაცვის ჯგუფის უფროსი - **საბინა კაზიმოვი**

2. დამტკიცდეს საგანგებო შტაბის წევრების თანდართული ფუნქციონალური მოვალეობები.
3. დამტკიცდეს თანდართული საგანგებო მართვის გეგმა.
4. ბრძანება გაეცნოს თანამშრომლებს ხელმოწერიდან სამი დღის განმავლობაში.
5. ბრძანება ძალაში შედის ხელმოწერისთანავე.
6. ბრძანება შეიძლება გასაჩივრდეს გამოქვეყნებიდან ერთი თვის ვადაში, ბოლნისის რაიონულ სასამართლოში, მისამართი: ბოლნისი სულხან საბას 113

შპს "მარნეულის საზოგადოებრივი
კოლეჯი" დირექტორი
ბაირამოვი მახირ



სახელმძღვანელო საკანონმდებლო აქტების ჩამონათვალი

1. საქართველოს კანონი „სამოქალაქო უსაფრთხოების შესახებ“ (27.06. 2018 წ.);
2. საქართველოს მთავრობის 2015 წლის 24 სექტემბრის #508 დადგენილება „სამოქალაქო უსაფრთხოების ეროვნული გეგმის დამტკიცების შესახებ“;
3. საქართველოს მთავრობის 2015 წლის 23 ივლისის #371 დადგენილება „საქართველოში სახელმწიფო სახანძრო და სამოქალაქო უსაფრთხოების ზედამხედველობის განხორციელების შესახებ დებულების დამტკიცების თაობაზე“;
4. საქართველოს მთავრობის 2014 წლის 14 იანვარის № 51 დადგენილება ტექნიკური რეგლამენტის - „სამოქალაქო უსაფრთხოების საინჟინრო-ტექნიკური ღონისძიებების“ დამტკიცების თაობაზე;
5. საქართველოს მთავრობის 2010 წლის 4 ივნისის #153 დადგენილება „საგანგებო სიტუაციებზე რეაგირების ძალების წესდების დამტკიცების შესახებ“;
6. საქართველოს მთავრობის 2010 წლის 4 ივნისის #154 დადგენილება „უსაფრთხოების დეკლარაციის წარდგენის წესის შესახებ ინსტრუქციის დამტკიცების თაობაზე“;
7. საქართველოს მთავრობის 2015 წლის 23 ივლისის #370 დადგენილება „სახანძრო უსაფრთხოების წესებისა და პირობების შესახებ ტექნიკური რეგლამენტის დამტკიცების თაობაზე“;
8. საქართველოს მთავრობის 2017 წლის 6 ოქტომბრის № 452 დადგენილება „საგანგებო მართვის გეგმის მომზადების წესების შემუშავების შესახებ“;
9. საქართველოს მთავრობის 2017 წლის 6 ოქტომბრის №453 დადგენილება „საგანგებო სიტუაციის რისკის მართვის გეგმის მომზადების წესების შემუშავების შესახებ“;
10. საქართველოს მთავრობის 2017 წლის 11 იანვრის №4 დადგენილება „საქართველოს კატასტროფის რისკის შემცირების 2017-2020 წლების ეროვნული სტრატეგიისა და მისი სამოქმედო გეგმის დამტკიცების შესახებ“;
11. საქართველოს მთავრობის 2018 წლის 27 ნოემბრის №577 დადგენილება „სამოქალაქო უსაფრთხოების სფეროს მოხალისეთა წესდების დამტკიცების შესახებ“;
12. საქართველოს მთავრობის 2020 წლის 23 სექტემბრის N590 დადგენილება „ინციდენტისა და საგანგებო სიტუაციის კლასიფიკაციის წესის დამტკიცების შესახებ“;
13. შეზღუდული შესაძლებლობის მქონე პირთა დაცვის მიზნით, გეგმის მზადყოფნის ღონისძიებები ითვალისწინებს როგორც მათი ინფორმირების, ისე სამოქალაქო უსაფრთხოების სფეროში ცნობიერების ამაღლებისათვის სწავლების უზრუნველყოფას მათთვის ხელმისაწვდომი ფორმით.
14. საქართველოს მთავრობის 2021 წლის 4 თებერვლის №48 დადგენილება „მუნიციპალიტეტის უსაფრთხოების პასპორტის შემუშავების წესის დამტკიცების შესახებ“.
15. საქართველოს ოკუპირებული ტერიტორიებიდან დევნილთა, შრომის, ჯანმრთელობისა და სოციალური დაცვის მინისტრის 2020 წლის 30 იანვრის ბრძანება № 01-15/ნ „სამუშაო სივრცეში რისკის შეფასების წესის შესაბამისად“;

საგანგებო შტაბის წევრები, მათი საკურატორო საგანგებო დახმარების ფუნქციები და მათი ამოცანები

№	საგანგებო შტაბის წევრი (გვარი და სახელი) საკურატორო საგანგებო დახმარების ფუნქცია	ამოცანები (მოვალეობები)	საკონტაქტო ტელეფონი	შენიშვნა
1.	საგანგებო შტაბის უფროსი - მახირ ბაირამოვი დირექტორი	<ul style="list-style-type: none"> - საგანგებო სიტუაციებზე მზადყოფნისა და რეაგირების, ასევე საგანგებო მართვის გეგმის შედგენა და მისი ამოქმედება საგანგებო სიტუაციების დროს; - პროფესიული სტუდენტების, პროფესიული განათლების მასწავლებლების და პერსონალის საშიშროების შესახებ შეტყობინება და შესაბამისი ქმედებების ორგანიზება; - მართვის, კავშირგაბმულობისა და შეტყობინების ორგანიზება; - რეაგირების ფორმირებების ჩამოყალიბება, მათი აღჭურვა და მომზადება; - ფორმირებების ინდივიდუალური დაცვისათვის საჭირო აღჭურვილობით მომარაგება, მათი ექსპლუატაციისათვის მზადყოფნის უზრუნველყოფა, შენახვა და საჭიროების შემთხვევაში ორგანიზებული გაცემა; - პროფესიული სტუდენტების, პროფესიული განათლების მასწავლებლების და პერსონალის დადგენილი წესის მიხედვით ევაკუაცია უსაფრთხო ადგილებში; - საგანგებო სიტუაციების განვითარების შემთხვევაში სამაშველო და სხვა გადაუდებელი სამუშაოების ჩატარება; - საჰაერო (სარაკეტო) თავდასხმის შემთხვევაში პროფესიული სტუდენტების, პროფესიული განათლების მასწავლებლების და პერსონალის შეფარების ორგანიზება დამცავ ნაგებობებში; - საგანგებო მართვის გეგმით გათვალისწინებული საგანგებო სიტუაციების პრევენციული და მზადყოფნის ღონისძიებების ორგანიზება. 	555 139 203	
2.	საგანგებო შტაბის უფროსის მოადგილე ევაკუაციის საკითხებში ნოვრუზ ბაირამოვი დირექტორის მოადგილე (სამეურნეო დარგში)	<ul style="list-style-type: none"> - პროფესიული სტუდენტების, პროფესიული განათლების მასწავლებლების და პერსონალის, მატერიალურ ფასეულობათა, დოკუმენტების, უნიკალური მოწყობილობების, აპარატურის და სხვათა ევაკუაციისათვის საჭირო ღონისძიებების შემუშავება; - ადმინისტრაციულ შენობაში (ცალ-ცალკე ყოველი სართულისათვის) და შენობის გარეთ პროფესიული სტუდენტების, პროფესიული განათლების მასწავლებლების და პერსონალის ევაკუაციის გეგმის შემუშავება; - ევაკუაციის რაიონის, მოძრაობის მარშრუტის, ჩასხდომის და გადმოსხდომის ადგილის განსაზღვრა; - ევაკუირებულთა გადასაყვან ავტოტრანსპორტზე აღრიცხვიანობის ორგანიზება; - ევაკუირებულთა პირველადი მოხმარების ნივთებით მომარაგების ორგანიზება; - მუდმივი კავშირის ქონა ქალაქგარე ზონაში ევაკო-მიმღებ პუნქტებთან; <p>ევაკუაციის გამოცხადების შემთხვევაში, იგი ვალდებულია:</p>	599 540270	

		<ul style="list-style-type: none"> - დროულად შეატყობინოს პროფესიული სტუდენტებს, პროფესიული განათლების მასწავლებლებს და პერსონალს ევაკუაციის დაწყება; - დროულად გააგზავნოს შემკრებ საევაკუაციო პუნქტზე თავისი წარმომადგენელი; - ორგანიზება გაუკეთოს დანიშნულ დროში სრული შემადგენლობით თანამშრომლების გამოცხადებას შემკრებ პუნქტზე, მათი უსაფრთხო ადგილებში გადაყვანის მიზნით; - ჩასახლების ადგილებში, ჩასვლის შემდეგ ორგანიზება გაუკეთოს ევაკუირებულთა დროულ დაბინავებას და მათ ყოველმხრივ უზრუნველყოფას. 		
3.	საგანგებო შტაბის უფროსის მოადგილე კავშირგაბმულობისა და შეტყობინების ხაზით - ლიამან ბაირამოვა საზოგადოებასთან ურთერთობის მენეჯერი	<ul style="list-style-type: none"> - ორგანიზებას უკეთებს მართვის, კავშირისა და შეტყობინების მუდმივ მზადყოფნას. შესაბამისად, შეტყობინების სქემის მიხედვით საგანგებო შტაბის შეკრებასა და სხდომების ორგანიზებას; - იგი ვალდებულია დროულად განახორციელოს შეტყობინება ხელმძღვანელი პირების, რეაგირების ფორმირების და პერსონალის სამოქალაქო უსაფრთხოების ღონისძიებების განხორციელების თაობაზე. - ორგანიზებას უკეთებს მართვის პუნქტის 24 საათიან ფუნქციონირებას, ოპერატიულად იღებს ზემდგომი ორგანოებიდან განკარგულებებს, ბრძანებებს და აწარმოებს მათ აღრიცხვიანობას; - ახორციელებს საგანგებო სიტუაციებისაგან მოსახლეობისა და ტერიტორიის დაცვის სფეროში ინფორმაციის შეგროვებას და მისი გაცვლის ორგანიზებას; საინფორმაციო ბაზის შექმნას და მის მუდმივ განახლებას. 	577604158	
4.	სახანძრო-სამაშველო ჯგუფის უფროსი - ხალიდა გახრამანოვა საქმისწარმოების მენეჯერი	<p>ორგანიზებას უკეთებს რეაგირების ძალების საგანგებო სიტუაციების შედეგების სალიკვიდაციო და აღდგენით სამუშაოებში ჩართვას;</p> <p>იგი მშვიდობიან პირობებში ვალდებულია;</p> <ul style="list-style-type: none"> - იცოდეს ჯგუფის პირადი შემადგენლობა, მათი მომზადების დონე, სამუშაო ადგილი. ჰქონდეს ჯგუფის პირადი შემადგენლობის სია საჭიროების შემთხვევაში მათი სწრაფი შეკრებისათვის; - შეისწავლოს ობიექტზე განლაგებული ყველა შენობა-ნაგებობა და ენერგომომარაგების, კანალიზაციის, წყალმომარაგებისა და საკომუნიკაციო ქსელები; - სისტემატიურად ამოწმებდეს ხანძარსაწინააღმდეგო დაფების დაკომპლექტებას საჭირო ინვენტარითა და ცეცლმაქრებით. იცოდეს ცეცლმაქრების ვარგისიანობა, მათი შევსების დრო; - სისტემატიურად ახორციელებდეს ხანძარსაწინააღმდეგო პროფილაქტიკურ ღონისძიებებს; უნდა ამოწმებდეს ელექტროგადამცემი ხაზების მდგომარეობას, ტერიტორიის დასუფთავებას, ცეცხლმაქრი საშუალებების მარაგის არსებობას; - სისტემატიურად უნდა ატარებდეს, როგორც თეორიულ ასევე პრაქტიკულ მეცადინეობას პირად შემადგენლობასთან. - სისტემატიურად უნდა ამოწმებდეს, როგორც პირად ასევე ჯგუფის პირადი შემადგენლობის მუდმივ მზადყოფნას; - იცოდეს ჯგუფის ქონების ადგილსამყოფელი, მიღებისა და გაცემის გრაფიკი; - აქტიურად მონაწილეობდეს პრევენციული და მზადყოფნის ღონისძიებების საგანგებო გეგმით გათვალისწინებული 	599 239 354	

		<p>ლონისძიებების განხორციელებაში;</p> <ul style="list-style-type: none"> - იცოდეს ობიექტზე სუსტი ადგილები, ავარიის შემთხვევაში მისი სწრაფი ლიკვიდაციის მიზნით. <p>ექსტრემალური ვითარების განვითარებისას იგი:</p> <ul style="list-style-type: none"> - მოვალეა სწრაფად შეკრიბოს ჯგუფის პირადი შემადგენლობა. მოკლედ განუმარტოს შექმნილი ვითარება, დაუსახოს თითოეულს ამოცანები და მიიღოს საჭირო აღჭურვილობა; - სწრაფად და ენერგიულად იმოქმედოს დაზიანების კერაში დაზარალებულთა გასაყვანად და დახმარების აღმოსაჩენად. აწარმოოს ავარიის შედეგების ლიკვიდაცია; - სისტემატიურად ახსენებდეს საგანგებო შტაბის უფროსს გაწეული საქმიანობის შესახებ; - სასწრაფოდ შეატყობინოს ტერიტორიულ სახანძრო-სამამშველო დანაყოფს; - განსაზღვროს ხანძრის კერის წარმოქმნისა და გავრცელების ადგილი, ყველა საშუალებების გამოყენებით განახორციელოს ცეცხლის ქრობა და მისი ლოკალიზაცია; - ადგილზე მოსულ მეხანძრე-მამშველებს მოახსენოს საქმის ვითარება და მათთან ერთად განაგრძოს ცეცხლის ქრობა. <p>ხანძრის შემთხვევაში:</p> <ul style="list-style-type: none"> - შეაფასოს სახანძრო ვითარება; - განსაზღვროს ხანძარსაშიში ადგილები, ხანძრის ჩასაქრობად საჭირო ძალები და ტექნიკა, ასევე საჭირო წყლის მოწოდების საშუალებების სახეები და მათი რაოდენობა; - განისაზღვროს უსაფრთხო ევაკუაციის მარშრუტი. 		
5.	მატერიალურ – ტექნიკური მომარაგების დარგში უფლებამოსილი პირი ია ცაგურია სასწავლო პროცესის მენეჯერი	<p>ექვემდებარება საგანგებო შტაბის უფროსს და იგი ვალდებულია:</p> <ul style="list-style-type: none"> - მიიღოს აქტიური მონაწილეობა საგანგებო მართვის გეგმის შედგენაში მატერიალურ-ტექნიკური მომარაგების საკითხების გათვალისწინების თვალსაზრისით; - მონაწილეობა მიიღოს პრევენციული და მზადყოფნის ღონისძიებების საგანგებო მართვის გეგმით გათვალისწინებულ ღონისძიებების განხორციელებაში; - მოამზადოს ანგარიში რეაგირების ფორმირების აღჭურვის მიზნით; - იცოდეს საჭირო აღჭურვილობისა და ინვენტარის რაოდენობა, მისი შეძენისა და შენახვის პირობები; - იცოდეს ავტოტრანსპორტის რაოდენობა, მათი ტექნიკური აღჭურვილობა და საწვავ-საცხები მასალის შენახვის პირობები. აწარმოოს მათი უსაფრთხოების უზრუნველყოფა და ხარჯვის ზუსტი აღრიცხვა; - სისტემატიურად აწვდის ინფორმაციას საგანგებო შტაბის უფროსს ავტოტრანსპორტის და სამოქალაქო უსაფრთხოების უზრუნველყოფისათვის საჭირო ქონების ტექნიკურ მდგომარეობის შესახებ. 	555 502 598	
6.	სამედიცინო უზრუნველყოფის დარგში უფლებამოსილი პირი ბილალი იადიგაროვი ექიმი	<p>ექვემდებარება საგანგებო შტაბის უფროსს და იგი ვალდებულია:</p> <p>მშვიდობიან პირობებში:</p> <ul style="list-style-type: none"> - მონაწილეობდეს პრევენციული და მზადყოფნის ღონისძიებების საგანგებო მართვის გეგმით გათვალისწინებულ ღონისძიებების განხორციელებაში; - სისტემატიურად უწევდეს კონტროლს ობიექტის ტერიტორიაზე სისუფთავისა და პერსონალის მიერ ჰიგიენის დაცვას; 	555 516 590	

		<ul style="list-style-type: none"> - აღმოუჩინოს პირველადი სამედიცინო დახმარება დაზიანებულ ადამიანებს; - მუდმივად ზრუნავდეს პირველადი სამედიცინო დახმარების მედიკამენტებისა და სამედიცინო საშუალებების საჭირო მარაგის შექმნაზე. <p>ექსტრემალურ ვითარებაში იგი:</p> <ul style="list-style-type: none"> - ორგანიზებას უკეთებს დაშავებულების პირველადი სამედიცინო დახმარების გაწევას; 		
7.	საზოგადოებრივი წესრიგის დაცვის ჯგუფის უფროსი- საბინა კაზიმოვი ადმინისტრაციული მენეჯერი	<p>ექვემდებარება საგანგებო შტაბის უფროსს და იგი ვალდებულია:</p> <ul style="list-style-type: none"> - საგანგებო სიტუაციების განვითარების შემთხვევაში უზრუნველყოს ჯგუფის ოპერატიული შეკრება; - იცას წესრიგს საგანგებო სიტუაციებზე რეაგირების პროცესში; - უზრუნველყოფს საევაკუაციო ღონისძიებების ორგანიზებას და წესრიგის დაცვას მისი განხორციელების პროცესში; - მონაწილეობს პრევენციული, მზადყოფნის და რეაგირების ღონისძიებების განხორციელებაში საგანგებო მართვის გეგმის მიხედვით. 	597 564 411	

დანართი 4.1

#	ღონისძიება	შესრულების პერიოდი	პასუხისმგებელი პირი	შენიშვნა
1	ელექტრო სისტემის გადამოწმება	თვეში ერთხელ	კოლეჯის დაცვის თანამშრომელი	
2	ხანძარსაწინააღმდეგო საშუალებებისა (ცეცხლმაქრების) და სისტემების (საგანგაშო მაუწყებლობის, სისტემის) გადამოწმება	თვეში ერთხელ	შრომის უსაფრთხოების სპეციალისტი	
3	დამწვრობის საწინააღმდეგო სახვევი სამედიცინო მასალის და მედიკამენტების გადამოწმება და შევსება	თვეში ერთხელ	ექიმი	
შეზღუდული შესაძლებლობის მქონე პირთა სამოქალაქო უსაფრთხოების სფეროში უზრუნველყოფა				
4	კონკრეტული საჭიროებების იდენტიფიცირება და მათი პრევენციის ზომების დადგენა	საგანგებო შტაბის წევრები	მუდმივად	

დანართი 4.2

#	ღონისძიება	შესრულების პერიოდი	პასუხისმგებელი პირი	შენიშვნა
1	მიწისძვრისას მოქმედებების ინსტრუქციის შემუშავება კორექტირება / დახვეწა	კვარტალში ერთხელ	დირექტორი	
2	შენობების კონსტრუქციისა და არსებული ფართობების ტექნიკური დათვალიერება- შემოწმება	კვარტალში ერთხელ	დირექტორის მოადგილე (სამეურნეო დარგში)	
3	დაუმაგრებელი მოძრავი ავეჯის გამოვლენა და მათი შეძლებისდაგვარად ფიქსაცია	კვარტალში ერთხელ	დირექტორის მოადგილე(სამეურნეო დარგში)	
4	შშმ პირებისთვის კონკრეტული საჭიროებების იდენტიფიცირება და მათი პრევენციის ზომების დადგენა	კვარტალში ერთხელ	შრომის უსაფრთხოებს სპეციალისტი	
5	შშმ პირების დამხმარე პერსონალის არყოფნისას მათი ჩამნაცვლებლების განსაზღვრა	კვარტალში ერთხელ	ექიმი	
6	საოფისე მაგიდების 1.5 მეტრის დაშორებით ფანჯრებისგან განლაგების გადამოწმება	კვარტალში ერთხელ	დაცვის თანამშრომელი	

დანართი 4.3

#	ღონისძიება	შესრულების პერიოდი	პასუხისმგებელი პირი	შენიშვნა
1	შენობის/ეზოს შემოწმება	კვარტალში ერთხელ	დირექტორი	
2	შშმ პირებისთვის კონკრეტული საჭიროებების იდენტიფიცირება და მათი პრევენციის ზომების დადგენა	კვარტალში ერთხელ	დირექტორის მოადგილე (სამეურნეო დარგში)	
3	შშმ პირების დამხმარე პერსონალის არყოფნისას მათი ჩამნაცვლებლების განსაზღვრა	კვარტალში ერთხელ	ექიმი	

#	ლონისძიება	შესრულების პერიოდი	პასუხისმგებელი პირი	შენიშვნა
1	შტაბის წევრებისათვის სათანადო (ევაკუაციის პროცედურები, ხანძართან ბრძოლის, პირველადი სამედიცინო დახმარების და სხვ.) ტრენინგების/ინსტრუქტაჟების ჩატარება	ყოველ 6 თვეში ერთხელ	შრომის უსაფრთხოებს სპეციალისტი და ექიმი	
2	თანამშრომლებისთვის სწავლებების/ინსტრუქტაჟის ჩატარება	ყოველ 6 თვეში ერთხელ	შრომის უსაფრთხოებს სპეციალისტი	
3	სახანძრო სისტემების ტექნიკური გამართულობის შემოწმება	ყოველ 6 თვეში ერთხელ	შრომის უსაფრთხოებს სპეციალისტი	
4	სახანძრო სფეროში პერსონალისთვის ხანძრის ჩაქრობის იმიტირებული სწავლებების ჩატარება	ყოველ 6 თვეში ერთხელ	შრომის უსაფრთხოებს სპეციალისტი	
5	სტუდენტებისათვის/მსმენელთათვის და თანამშრომლებისთვის ცნობიერების ამაღლების მიზნით ტრენინგების/სწავლების ჩატარება ხანძართან და მასთან დაკავშირებულ უსაფრთხოების საკითხებზე	ყოველ 6 თვეში ერთხელ	შრომის უსაფრთხოებს სპეციალისტი	
6	საევაკუაციო წვრთნა	ყოველ 6 თვეში ერთხელ	შრომის უსაფრთხოებს სპეციალისტი	
შეზღუდული შესაძლებლობის მქონე პირთა სამოქალაქო უსაფრთხოების სფეროში უზრუნველყოფა				
7	შშმ პირებისთვის სათანადო ინსტრუქტაჟების ჩატარება	ყოველ 6 თვეში ერთხელ	შრომის უსაფრთხოებს სპეციალისტი	
8	შშმ პირებისათვის დახმარების გაწევის მიზნით შესაბამისი პირების (პირველ ყოვლისა დამხმარე პერსონალი) ინსტრუქტირება	ყოველ 6 თვეში ერთხელ	ექიმი	
9	შშმ პირებისათვის არსებული საევაკუაციო მექანიზმების გადამოწმება	ყოველ 6 თვეში ერთხელ	შრომის უსაფრთხოებს სპეციალისტი	

დანართი 5.2

#	ლონისძიება	შესრულების პერიოდი	პასუხისმგებელი პირი	შენიშვნა
1	სტუდენტთათვის და თანამშრომლებისთვის ცნობიერების ამაღლების ტრენინგები/სწავლება მიწისძვრასთან და მასთან დაკავშირებულ უსაფრთხოების საკითხებზე	ყოველ 6 თვეში ერთხელ	შრომის უსაფრთხოებს სპეციალისტი	
2	თანამშრომლებისთვის სწავლებების/ინსტრუქტაჟის ჩატარება	ყოველ 6 თვეში ერთხელ	შრომის უსაფრთხოებს სპეციალისტი	
3	საევაკუაციო იმიტირებული წვრთნა	ყოველ 6 თვეში ერთხელ	შრომის უსაფრთხოებს სპეციალისტი	
4	საევაკუაციო გეგმების შესაბამისობის გადახედვა	ყოველ 6 თვეში ერთხელ	დირექტორი	
5	სამაშველო-სახანძრო, აღჭურვილობის ვარგისიანობის შეფასება და სრულყოფა-განახლება	ყოველ 6 თვეში ერთხელ	დირექტორი შრომის უსაფრთხოებს სპეციალისტი	
6	კავშირგაბმულობის საშუალებების ტექნიკური გადამოწმება	ყოველ 6 თვეში ერთხელ	კომპიუტერული უსაფრთხოების სპეციალისტი	
შეზღუდული შესაძლებლობის მქონე პირთა სამოქალაქო უსაფრთხოების სფეროში უზრუნველყოფა				
7	შშმ პირებისთვის სათანადო ინსტრუქტაჟების ჩატარება	ყოველ 6 თვეში ერთხელ	შრომის უსაფრთხოებს სპეციალისტი	
8	შშმ პირებისათვის დახმარების გაწევის მიზნით შესაბამისი პირების (პირველ ყოვლისა დამხმარე პერსონალი) ინსტრუქტირება	ყოველ 6 თვეში ერთხელ	ექიმი	
9	შშმ პირებისათვის არსებული საევაკუაციო მექანიზმების გადამოწმება	ყოველ 6 თვეში ერთხელ	შრომის უსაფრთხოებს სპეციალისტი	

დანართი 5.3

#	ღონისძიება	შესრულების პერიოდი	პასუხისმგებელი პირი	შენიშვნა
1	შტაბის წევრებისათვის სათანადო (ევაკუაციის პროცედურები, ძლიერი ქარი, პირველადი სამედიცინო დახმარების და სხვ.) ტრენინგების/ინსტრუქტაჟების ჩატარება	ყოველ 6 თვეში ერთხელ	შრომის უსაფრთხოებს სპეციალისტი	
2	თანამშრომლებში ცნობიერების ასამაღლებლად ტრენინგების და სწავლებების პერიოდული დაგეგმვა ძლიერი ქარისგან დაკავშირებულ უსაფრთხოების საკითხებზე	ყოველ 6 თვეში ერთხელ	შრომის უსაფრთხოებს სპეციალისტი	
3	შენობა-ნაგებობის სახურავის/ ეზოში ხეებისა და სხვა ნარგავების რევიზია უსაფრთხოების კუთხით	პერიოდულად	დირექტორის მოადგილე(სამეურნეო დარგში)	
4	შენობა ნაგებობებზე აბრების და ბანერების სიმყარის გადამოწმება	პერიოდულად	დირექტორის მოადგილე (სამეურნეო დარგში)	
შეზღუდული შესაძლებლობის მქონე პირთა სამოქალაქო უსაფრთხოების სფეროში უზრუნველყოფა				
5	შშმ პირებისთვის სათანადო ინსტრუქტაჟების ჩატარება	ყოველ 6 თვეში ერთხელ	შრომის უსაფრთხოებს სპეციალისტი, ექიმი	
6	შშმ პირებისათვის დახმარების გაწევის მიზნით შესაბამისი პირების (პირველ ყოვლისა დამხმარე პერსონალი) ინსტრუქტირება	ყოველ 6 თვეში ერთხელ	ექიმი	
7	შშმ პირებისათვის არსებული საევაკუაციო მექანიზმების გადამოწმება	ყოველ 6 თვეში ერთხელ	დირექტორის მოადგილე(სამეურნეო დარგში)	

#	ლონისძიება	შესრულების პერიოდი	პასუხისმგებელი პირი	შენიშვნა
1	სამაშველო ჯგუფის გამოძახება ტელეფონით, ნომერზე: 112	„ 3 წთ “	დირექტორი	დრო მითითებულია პირობითად აქტივების შორის ინტერვალის დაცვის მიზნით
2	საევაკუაციო გეგმის მიხედვით თანამშრომლებისა და სტუდენტების ევაკუაცია უსაფრთხო ადგილამდე	„ 10 წთ “	შრომის უსაფრთხოების სპეციალისტი	დრო მითითებულია პირობითად აქტივების შორის ინტერვალის დაცვის მიზნით
3	ევაკუირებული თანამშრომლებისა და სტუდენტების აღრიცხვა	„ 3-4 წთ “	სასწავლო პროცესის მენეჯერი	დრო მითითებულია პირობითად აქტივების შორის ინტერვალის დაცვის მიზნით
4	სამაშველო ძალების დახვედრა და მათი ინფორმირება ადგილზე შექმნილი საგანგებო ვითარების შესახებ	„ 5 წთ “	ხანძრის აღმომჩენი	დრო მითითებულია პირობითად აქტივების შორის ინტერვალის დაცვის მიზნით
5	სახანძრო-სამაშველო საკმინაობებში ჩართვა კომპეტენტური პირების და ტექნიკის	„ 15 წთ “	დირექტორი / დირექტორის მოადგილე/ პირები, რომელთაც ჩატარებული აქვთ სწავლება	დრო მითითებულია პირობითად აქტივების შორის ინტერვალის დაცვის მიზნით
შეზღუდული შესაძლებლობის მქონე პირთა სამოქალაქო უსაფრთხოების სფეროში უზრუნველყოფა				
6	შშმ პირისა და მისი დამხმარე პერსონალისათვის სათანადო დახმარების აღმოჩენა სხვა პასუხისმგებელი პირების მხრიდან	„ 5 წთ “	ექიმი	დრო მითითებულია პირობითად აქტივების შორის ინტერვალის დაცვის მიზნით
7	შშმ პირებისათვის დახმარების გაწევის მიზნით შესაბამისი პირების (პირველ ყოვლისა დამხმარე პერსონალი) ინსტრუქტირება	„ 5 წთ “	ექიმი	დრო მითითებულია პირობითად აქტივების შორის ინტერვალის დაცვის მიზნით

დანართი 6.2

#	ლონისძიება	შესრულების პერიოდი	პასუხისმგებელი პირი	შენიშვნა
1	განგაშის გამოცხადება და შეტყობინება	„ 3 წთ “	დირექტორი	დრო მითითებულია პირობითად აქტივების შორის ინტერვალის დაცვის მიზნით
2	სამაშველო ჯგუფის გამოძახება ტელეფონით, ნომერზე: 112	„ 5 წთ “	დირექტორი	დრო მითითებულია პირობითად აქტივების შორის ინტერვალის დაცვის მიზნით
3	საევაკუაციო გეგმის მიხედვით პერსონალისა და პროფესიული სტუდენტების ევაკუაცია უსაფრთხო ადგილამდე	„ 10 წთ “	შრომის უსაფრთხოების სპეციალისტი	დრო მითითებულია პირობითად აქტივების შორის ინტერვალის დაცვის მიზნით
4	ევაკუირებული თანამშრომლებისა და სტუდენტების აღრიცხვა	„ 3-4 წთ “	დირექტორის მოადგილე (სამეურნეო დარგში)	დრო მითითებულია პირობითად აქტივების შორის ინტერვალის დაცვის მიზნით
5	სამაშველო ძალების დახვედრა და მათი ინფორმირება ადგილზე შექმნილი საგანგებო ვითარების შესახებ	„ 3-4 წთ “	ხანძრის აღმომჩენი/ დირექტორის მოადგილე(სამეურნეო დარგში)/ შრომის უსაფრთხოების სპეციალისტი	დრო მითითებულია პირობითად აქტივების შორის ინტერვალის დაცვის მიზნით
6	ინციდენტის კერიდან ინფორმაციის მიღება, გადამუშავება, საგანგებო ვითარების შეფასება და შესაბამისი ღონისძიებების დაგეგმვა	„ 10 წთ “	დირექტორი	დრო მითითებულია პირობითად აქტივების შორის ინტერვალის დაცვის მიზნით
შეზღუდული შესაძლებლობის მქონე პირთა სამოქალაქო უსაფრთხოების სფეროში უზრუნველყოფა				
7	შშმ პირისა და მისი დამხმარე პერსონალისათვის სათანადო დახმარების აღმოჩენა სხვა პასუხისმგებელი პირების მხრიდან	„ 5 წთ “	ექიმი	დრო მითითებულია პირობითად აქტივების შორის ინტერვალის დაცვის მიზნით
8	სამაშველო ძალების დახვედრა და მათი ინფორმირება ადგილზე შექმნილი საგანგებო ვითარების შესახებ	„ 5 წთ. “	ხანძრის აღმომჩენი/ დირექტორის მოადგილე (სამეურნეო დარგში)/ შრომის უსაფრთხოების სპეციალისტი	დრო მითითებულია პირობითად აქტივების შორის ინტერვალის დაცვის მიზნით

#	ღონისძიება	შესრულების პერიოდი	პასუხისმგებელი პირი	შენიშვნა
1	სამაშველო ჯგუფის გამოძახება ტელეფონით, ნომერზე: 112	„ 3 წთ “	საქმისწარმოების მენეჯერი	დრო მითითებულია პირობითად აქტივების შორის ინტერვალის დაცვის მიზნით
2	საჭიროების შემთხვევაში სახანძრო-სამაშველო საქმიანობებში ჩართვა კომპეტენტური პირების და ტექნიკის	„ 15 წთ “	პირები, რომელთაც ჩატარებული აქვთ შესაბამისი სწავლება	დრო მითითებულია პირობითად აქტივების შორის ინტერვალის დაცვის მიზნით
3	საევაკუაციო გეგმის მიხედვით პერსონალისა და სტუდენტების ევაკუაცია	„ 10 წთ “	შრომის უსაფრთხოების სპეციალისტი	დრო მითითებულია პირობითად აქტივების შორის ინტერვალის დაცვის მიზნით
5	სამაშველო ძალების დახვედრა და მათი ინფორმირება ადგილზე შექმნილი საგანგებო ვითარების შესახებ	„ 3-4 წთ “	საქმისწარმოების მენეჯერი	დრო მითითებულია პირობითად აქტივების შორის ინტერვალის დაცვის მიზნით
შეზღუდული შესაძლებლობის მქონე პირთა სამოქალაქო უსაფრთხოების სფეროში უზრუნველყოფა				
6	შშმ პირისა და მისი დამხმარე პერსონალისათვის სათანადო დახმარების აღმოჩენა სხვა პასუხისმგებელი პირების მხრიდან	„ 5 წთ “	ექიმი	დრო მითითებულია პირობითად აქტივების შორის ინტერვალის დაცვის მიზნით
7	შშმ პირებისათვის დახმარების გაწევის მიზნით შესაბამისი პირების (პირველ ყოვლისა დამხმარე პერსონალი) ინსტრუქტირება	„ 5 წთ “	ექიმი	დრო მითითებულია პირობითად აქტივების შორის ინტერვალის დაცვის მიზნით

დანართი 7.1

#	ღონისძიება	შესრულების პერიოდი	პასუხისმგებელი პირი	შენიშვნა
1	შესაბამის სამსახურთან ერთად, შენობის სარგებლობის ვარგისიანობის დადგენა	შემთხვევის დადგომიდან 1-2 დღის ვადაში	დირექტორი / დირექტორის მოადგილე (სამეურნეო დარგში)	
2	გაწმენდითი სამუშაოების ჩატარება, ხანძრით გამოწვეული ნარჩენების უსაფრთხო გამოტანა	შემთხვევის დადგომიდან 1-2 დღის ვადაში	დირექტორის მოადგილე (სამეურნეო დარგში)/ შრომის უსაფრთხოების სპეცალისტი	
3	დაზიანებული შენობის და ასევე სხვა ტიპის ზარალის აღრიცხვა/შეფასება	შემთხვევის დადგომიდან 1-2 დღის ვადაში	დირექტორი / დირექტორის მოადგილე (სამეურნეო დარგში)	
4	დაზიანებული კომუნიკაციების ელექტრო-ენერჯის, გაზის და წყლის მაგისტრალების აღდგენა/შემოწმება.	შემთხვევის დადგომიდან 1-4 დღის ვადაში	დირექტორის მოადგილე (სამეურნეო დარგში)	
5	აღდგენითი და სარემონტო სამუშაოების დაწყება	შეთანხმებით	დირექტორი / დირექტორის მოადგილე (სამეურნეო დარგში)	

დანართი 7.2

#	ღონისძიება	შესრულების პერიოდი	პასუხისმგებელი პირი	შენიშვნა
1	საგანგებო სიტუაციების მართვის შესაბამის სამსახურთან ერთად, შენობის ვარგისიანობის დადგენა.	შემთხვევის დადგომიდან 1-2 დღის ვადაში	დირექტორი / დირექტორის მოადგილე (სამეურნეო დარგში)	
2	გაწმენდითი სამუშაოების ჩატარება, მიწისძვრით გამოწვეული ნანგრევების უსაფრთხო გამოტანა	შემთხვევის დადგომიდან 1-2 დღის ვადაში	დირექტორის მოადგილე (სამეურნეო დარგში)/ შრომის უსაფრთხოების სპეცალისტი	
3	დაზიანებული შენობის და ასევე სხვა ტიპის ზარალის აღრიცხვა/შეფასება	შემთხვევის დადგომიდან 1-2 დღის ვადაში	დირექტორი / დირექტორის მოადგილე (სამეურნეო დარგში)	
4	დაზიანებული კომუნიკაციების ელექტრო-ენერჯის, გაზის და წყლის მაგისტრალების აღდგენა/შემოწმება.	შემთხვევის დადგომიდან 1-2 დღის ვადაში	დირექტორის მოადგილე (სამეურნეო დარგში)	
5	აღდგენითი და სარემონტო სამუშაოების დაწყება	შეთანხმებით	დირექტორი / დირექტორის მოადგილე (სამეურნეო დარგში)	

დანართი 7.3

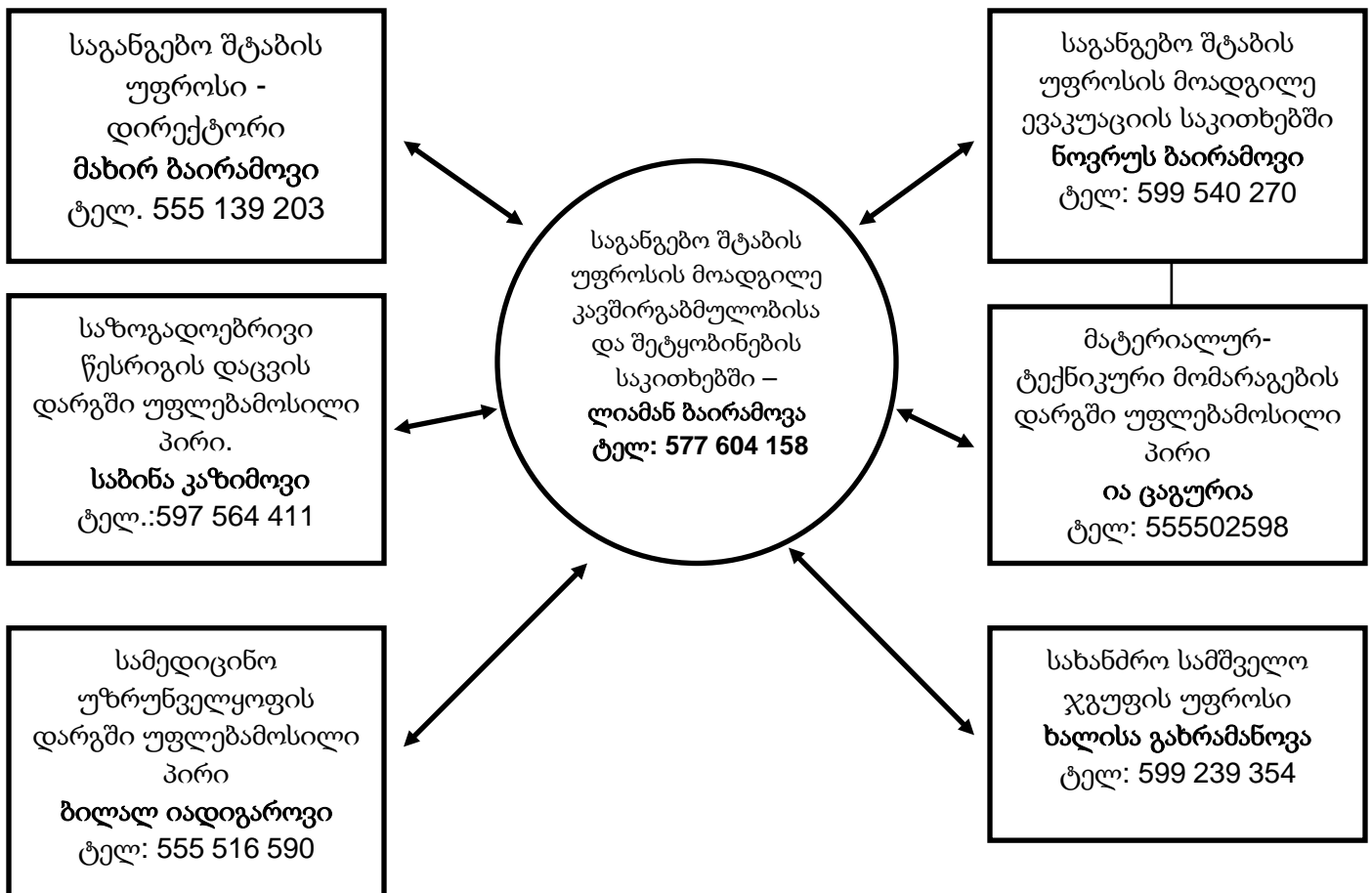
#	ლონისძიება	შესრულების პერიოდი	პასუხისმგებელი პირი	შენიშვნა
1	საგანგებო სიტუაციების მართვის-შესაბამის სამსახურთან ერთად, შენობის ვარგისიანობის დადგენა.	შემთხვევის დადგომიდან 1-2 დღის ვადაში	დირექტორი / დირექტორის მოადგილე (სამეურნეო დარგში)	
2	ძლიერი ქარით გამოწვეული გაწმენდითი სამუშაოების ჩატარება	შემთხვევის დადგომიდან 1-2 დღის ვადაში	დირექტორის მოადგილე (სამეურნეო დარგში)/ შრომის უსაფრთხოების სპეცალისტი	
3	დაზიანებული შენობის და ასევე სხვა ტიპის ზარალის აღრიცხვა/შეფასება	შემთხვევის დადგომიდან 1-2 დღის ვადაში	დირექტორი / დირექტორის მოადგილე (სამეურნეო დარგში)	
4	დაზიანებული კომუნიკაციების ელექტრო-ენერჯის, გაზის და წყლის მაგისტრალების აღდგენა/შემოწმება.	შემთხვევის დადგომიდან 1-2 დღის ვადაში	დირექტორი / დირექტორის მოადგილე(სამეურნეო დარგში)	
5	აღდგენითი და სარემონტო სამუშაოების დაწყება	შეთანხმებით	დირექტორი / დირექტორის მოადგილე (სამეურნეო დარგში)	

“ვამტკიცებ”

შპს მარნეულის საზოგადოებრივი
კოლეჯის დირექტორი მახირ ზაირამოვი

“ ___ ” _____ 2023 წელი

საგანგებო შტაბის წევრების
შეტყობინების სქემა



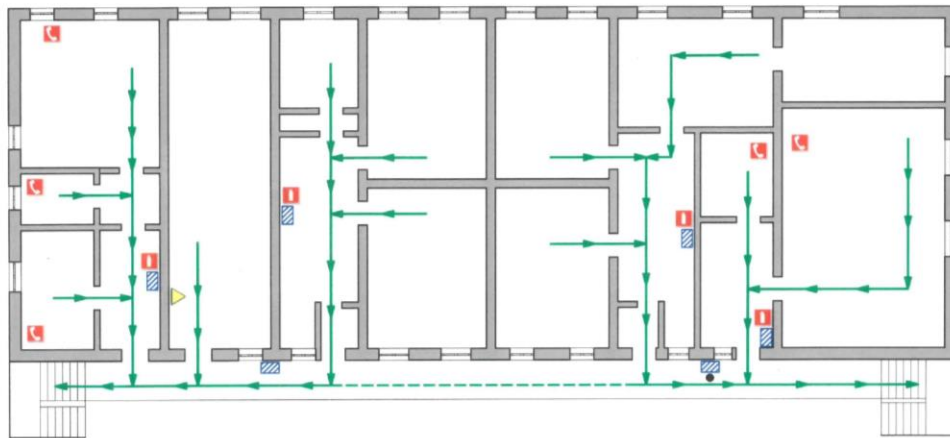
ევაკუაციის გეგმები

საევაკუაციო გეგმა

"ზამტკიცეპ"

II სართული

მარნეულის სასოფლოვერო
კოლქოვის
დირექტორი
გ. პაიკრაძე
ბრძანება №



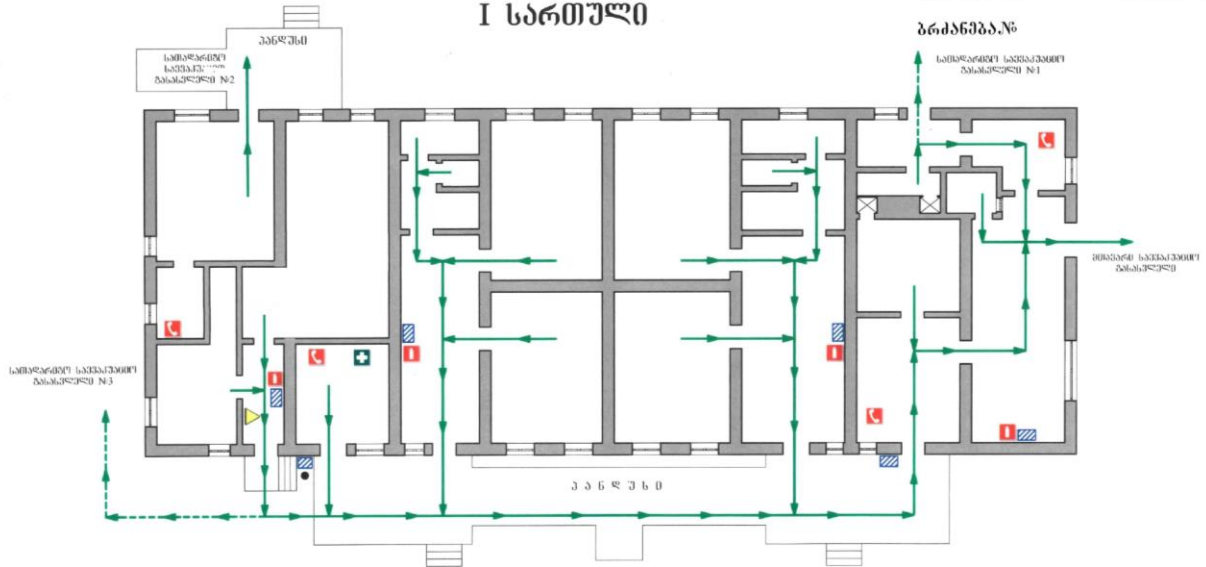
მუქმელება ხანძრის შემთხვევაში შეინარჩუნეთ სიმშვიდე!		კ ი რ ბ ი თ ი ნ ი მ ნ ე ბ ი	მუქმელება ავარიის შემთხვევაში შეინარჩუნეთ სიმშვიდე!	
1. შენობის შეკრები 112	<ul style="list-style-type: none"> - ცხელი წყლის მიწოდება - ხანძრის საფრის აღქმა - შენობის დაზიანების აღქმა 	<ul style="list-style-type: none"> → - მთავარი საევაკუაციო გასასვლელი → - საინჟინერო საევაკუაციო გასასვლელი 1 - ელვების 1 - კავშირგაბმულობა ▲ - ელ. გაყვანილობა ■ - საევაკუაციო გეგმის განთავსების ადგილი • - მიქცევა იმყოფებით აქ 	1. შენობის შეკრები 112	<ul style="list-style-type: none"> - ცხელი წყლის მიწოდება რა მისაღებად - არის თუ არა დაზარალებული - შენობის დაზიანების აღქმა
2. ხალხის შეკრები	<ul style="list-style-type: none"> - მისაღებად მიმართულების უზრუნველყოფა - დაზარალებულების დახმარება 		2. მისაღებად შეკრები	<ul style="list-style-type: none"> - ავარიის დაზიანების აღქმა - დაზარალებული დახმარების უზრუნველყოფა - დაზარალებულების აღქმა
3. შესაძლებლობის შეკრები ხანძრის შემთხვევაში დაზარალებულების დახმარება	<ul style="list-style-type: none"> - დაზარალებული ხანძრის შემთხვევაში - საინჟინერო დახმარების უზრუნველყოფა 		3. შესაძლებლობის შეკრები დაზარალებულების დახმარება	<ul style="list-style-type: none"> - დაზარალებული დახმარების უზრუნველყოფა - დაზარალებული დახმარების უზრუნველყოფა

სავეჯეუბიო გეგმა

I სართული

"გაბტიცხა"

პანელის საზოგადოებრივი
კოლეჯის
დირექტორი მ. აბრამიძე
ბრძანება №



შეყვება ხანძრის შემთხვევაში შეინარჩუნეთ სიმშვიდე!		პ ი რ ბ ი თ ი ნ ი შ ე ბ ი	შეყვება აპარტის შემთხვევაში შეინარჩუნეთ სიმშვიდე!	
1.	<p>შეყვებისას - 112</p> <ul style="list-style-type: none"> - უნებების შესახებ - ხანძრის ზარის აღრიცხვა - შეყვებისას ზარის აღრიცხვა 	<ul style="list-style-type: none"> → - მიწვევის სავეჯეუბიო გეგმის მიხედვით - სამაგრი სასალონი გეგმის მიხედვით ☠ - ცხელებისგან დაცვა ⚠ - კვებისგან დაცვა ⚡ - ელექტროენერჯის ⚠ - მიწვევის უკუ დაბრუნება ⚠ - უკუ დაბრუნებისას ⚠ - სავეჯეუბიო გეგმის განმარტების აღრიცხვა ● - თქვენ იმყოფებით აქ 	1.	<p>შეყვებისას - 112</p> <ul style="list-style-type: none"> - უნებების შესახებ რა მიზანს - არსებულ არა დაზარალებულად - შეყვებისას ზარის აღრიცხვა
2.	<p>ხანძრის შეყვებისას</p> <ul style="list-style-type: none"> - შეყვებისას მიწვევისას - დაზარალებულად ზარის აღრიცხვა 		2.	<p>შეყვებისას შეყვებისას</p> <ul style="list-style-type: none"> - აპარტის ზარის აღრიცხვა - დაზარალებულად ზარის აღრიცხვა - დაზარალებულად ზარის აღრიცხვა
3.	<p>შეყვებისას შეყვებისას</p> <ul style="list-style-type: none"> - დაზარალებულად ზარის აღრიცხვა - დაზარალებულად ზარის აღრიცხვა 		3.	<p>შეყვებისას შეყვებისას</p> <ul style="list-style-type: none"> - დაზარალებულად ზარის აღრიცხვა - დაზარალებულად ზარის აღრიცხვა

სახანძრო-სამაშველო აღჭურვილობის და ინდივიდუალური დაცვის საშუალებების ნუსხა

N	დასახელება	რაოდენობა
1	ფანრები	3 ცალი
2	სპეც.ფეხსაცმელი	3 წყვილი
3	საწვიმარი ლაბადა	2 ცალი
4	ცეცხლმაქრი	10 ცალი
5	სახანძრო სტენდი	2 კომპლექტი
6	ხმის გამამლიერებელი	1 ცალი
7	სასიგნალო ჟილეტი	3 ცალი
8	ბრტყელტუჩა, სახრახნისი, ჩაქუჩი	1 ცალი
9	პირველადი დახმარების ყუთი	1 ცალი
10	სახანძრო კიბე	1 ცალი
11	უსაფრთხოების ღვედები	1 ცალი
12	ცეცხლგამძლე ხელთათმანი	3 წყვილი

რეაგირების ჯგუფების შემადგენლობა

№	სახელი, გვარი	თანამდებობა	საკონტაქტო ინფორმაცია
1	მახის ბაირამოვი	დირექტორი	555139203
2	ნოვრუს ბაირამოვი	დირექტორის მოადგილე (სასწავლო დარგში)	599 540270
3	დავით ასპანიძე	დაცვის წევრი	591141465

ამონაწერი საჯარო რეესტრიდან

საქართველოს იუსტიციის სამინისტრო
სსიპ საჯარო რეესტრის ეროვნული სააგენტო**ამონაწერი მენარმეთა და არასამენარმეთა
(არაკომერციული) იურიდიული პირების
რეესტრიდან**

განაცხადის რეგისტრაციის ნომერი, მომზადების თარიღი: B18139901, 08/10/2018 14:42:05

სუბიექტი

საფირმო სახელწოდება: შპს მარნეულის საზოგადოებრივი კოლეჯი
სამართლებრივი ფორმა: შებდებული პასუხისმგებლობის საზოგადოება
საიდენტიფიკაციო ნომერი: 434172584
რეგისტრაციის ნომერი, თარიღი: 26/04/2018
მარეგისტრირებული ორგანო: სსიპ საჯარო რეესტრის ეროვნული სააგენტო
იურიდიული მისამართი: საქართველო, ქ. მარნეული, შოთა რუსთაველის ქ, N13ბ

დამატებითი ინფორმაცია:

ელ. ფოსტა: bayramov-mahir@mail.ru
ტელეფონი: 555139203

დამატებითი ინფორმაციის ნამდვილობაზე პასუხისმგებელია ინფორმაციის მომწოდებელი პირი.

**ინფორმაცია ლიკვიდაციის/ რეორგანიზაციის/ გადახდისუნარობის პროცესის
მიმდინარეობის შესახებ**

რეგისტრირებული არ არის

ხელმძღვანელობა/ნარმომადგენლობა

- დირექტორი - 28001008448, მახირ ბაირამოვი

პარტნიორები

მესაკუთრე	წილი	წილის მმართველი
28001008448, მახირ ბაირამოვი		50%
28001025162, ნოვრუზ ბაირამოვი		25%
61007004353, გვიადი არძენაძე		25%

ვალდებულება

რეგისტრირებული არ არის

ყადალა/აკრძალვა

რეგისტრირებული არ არის

საგადასახადო გირავნობა/იპოთეკის უფლება

რეგისტრირებული არ არის

მოდრავ ნივთებსა და არამატერიალურ ქონებრივ სიკვთეზე გირავნობა/ლიზინგის უფლება

რეგისტრირებული არ არის

მოვალეთა რეესტრი

რეგისტრირებული არ არის

-
- დოკუმენტის ნამდვილობის გადამოწმება შესაძლებელია საჯარო რეესტრის ეროვნული სააგენტოს ოფიციალურ ვებ-გვერდზე www.napr.gov.ge;
 - ამონაწერის მიღება შესაძლებელია ვებ-გვერდზე www.napr.gov.ge, ნებისმიერ ტერიტორიულ სარეგისტრაციო სამსახურში, იუსტიციის სახლებსა და სააგენტოს ავტორიზებულ პირებთან;
 - ამონაწერში ტექნიკური ხარვეზის აღმოჩენის შემთხვევაში დაგვიკავშირდით: 2 405405 ან პირადად შეავსეთ განაცხადი ვებ-გვერდზე;
 - კონსულტაციის მიღება შესაძლებელია იუსტიციის სახლის ცხელ ხაზზე 2 405405;
 - საჯარო რეესტრის თანამშრომელთა მხრიდან უკანონო ქმედების შემთხვევაში დაგვიკავშირდით ცხელ ხაზზე: 08 009 009 09
 - თქვენთვის საინტერესო ნებისმიერ საკითხთან დაკავშირებით მოგვწერეთ ელ-ფოსტით: info@napr.gov.ge