

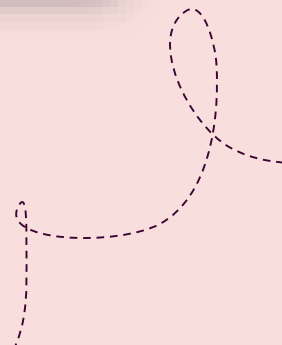
მარნეულის საზოგადოებრივი კოლეჯის  
პროფესიული საგანამანათლებლო პროგრამების კატალოგი



მარნეული  
2023

# კოლეჯის მისია:

განახორციელოს ქვემო ქართლის რეგიონში თანამედროვე მოთხოვნების შესაბამისი, შრომის ბაზარზე ორიენტირებული მრავალი პროფილის პროფესიული საგანმანათლებლო პროგრამები, ხელმისაწვდომი გახადოს პროფესიული განათლების ნებისმიერ დაინტერესებული პირისთვის, ხელი შეუწყოს მოქალაქეთა მთელი სიცოცხლის განმავლობაში სწავლისა და დასაქმების შესაძლებლობას და იზრუნოს რეგიონის მოსახლეობის სამოქალაქო ინტეგრაციისთვის.



# კოლეჯის ხედვა:

შრომის ბაზრის შესაბამისი ცოდნისა და უნარების მქონე კვალიფიციური პროფესიული კადრების მომზადება შესაბამის სასწავლო გარემოში, კვალიფიციური პროფესიული განათლების მასწავლებლებისა და ინსტრუქტორების ჩართულობით. რეგიონის ნებისმიერ მაცხოვრებლისთვის ხელმისაწვდომი გახდოს პროფესიული საგანმანათლებლო, მომზადება/ გადამზადების პროგრამები. უზრუნველყოს ქართული ენის სწავლების და სამოქალაქო ინტეგრაციის ხელისშეწყობა, კოლეჯის ადმინისტრაციას სრულად აქვს გაცნობიერებული პროფესიული განათლების როლი და მნიშვნელობა, რეგიონში პროფესიული განათლების მოთხოვნადობა და მოწოდებულია ხელმისაწვდომი გახდოს პროფესიული განათლება უმოკლეს დროში დასაქმებისთვის.



# კოლეჯის ღირებულებები:



01

პროფესიონალიზმი

05

ინოვაცია და სიახლისადმი სწრაფვა

02

მუდმივ განვითარებაზე ორიენტირებულობა

06

გუნდური მუშაობა და თანამშრომლობითი გარემოს შექმნა

03

სწავლისა და სწავლების თანაბარი შესაძლებლობა ნებისმიერი მოქალაქისთვის

07

სამოქალაქო ინტეგრაცია და თანასწორობა

04

პროფესიულ სტუდენტთა და კურსდამთავრებულთა დასაქმების ხელშეწყობა

08

ღიაობა და საჯაროობა



# პროფესიული საგანმანათლებლო პროგრამები, რომელსაც კოლეჯი ახორციელებს

საექთნო განათლება



ინფორმაციის ტექნოლოგია



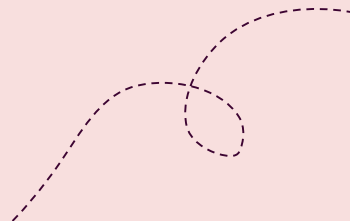
აღმზრდელი



საფინანსო სერვისები



# საექონო განათლება



## პროფესიული საგანმანათლებლო პროგრამის სახელწოდება ქართულ და ინგლისურ ენაზე - საექთნო განათლება / Nursing

- მისანიჭებელი კვალიფიკაცია ქართულ და ინგლისურ ენაზე - უმაღლესი პროფესიული კვალიფიკაცია საექთნო განათლებაში/ Higher Vocational Qualification in Nursing
- პროგრამის მიზანია უზრუნველყოს ადგილობრივ და საერთაშორისო ბაზარზე კონკურენტუნარიანი, ზოგად მოვლაზე პასუხისმგებელი ექთნის მომზადება.
- დაშვების წინაპირობა - სრული ზოგადი განათლება



➤ დასაქმების სფერო და შესაძლებლობები

საექთნო განათლებაში კვალიფიკაციის მფლობელს შეუძლია დასაქმდეს ჯანდაცვის სფეროში, სხვადასხვა პროფილის სამედიცინო დაწესებულებებში, შინმოვლის სფეროში, სხვა ტიპის ორგანიზაციებში, რომლებიც საჭიროებს საექთნო მომსახურებას.

➤ საგანმანათლებლო პროგრამა ითვალისწინებს როგორც თეორიულ და პრაქტიკულ, ასევე - კლინიკური სწავლების კომპონენტსაც. საგანმანათლებლო დაწესებულება პასუხისმგებელია თეორიული და კლინიკური მეცადინეობის დაგეგმვა-კოორდინაციაზე. საგანმანათლებლო პროგრამით განსაზღვრული კლინიკური სწავლება სრული მოცულობის ნახევარს (90 კრედიტი) შეადგენს, თუმცა, საგანმანათლებლო დაწესებულება უფლებამოსილია, კლინიკური სწავლების გარდა, სხვა კომპონენტებიც დაგეგმოს პრაქტიკის ობიექტზე.





## პროგრამის მოცულობა და სავარაუდო ხანგრძლივობა:

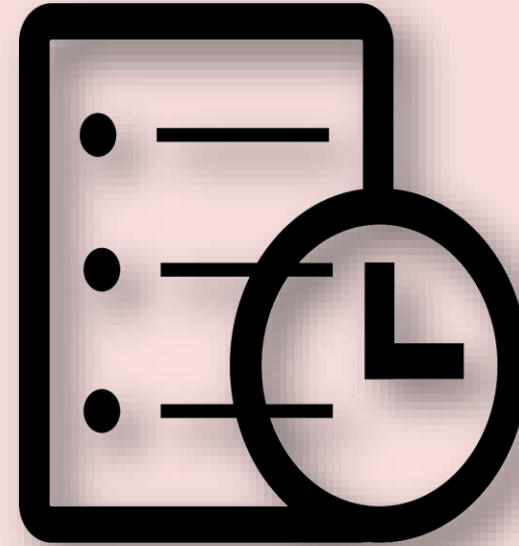
იმ პირებისთვის, რომელთაც უდასტურდებათ ქართული ენის კომპეტენცია

- უნდა დააგროვოს: 180 კრედიტი
- სავარაუდო ხანგრძლივობა: 3 სასწავლო წელი

იმ პირებისთვის, რომელთაც არ უდასტურდებათ ქართული ენის კომპეტენცია

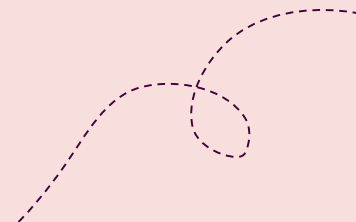
- უნდა დააგროვოს: 210 კრედიტი
- სავარაუდო ხანგრძლივობა: 4 სასწავლო წელი

➤ მოდულების ქართული ენა A2 და ქართული ენა B1 გავლა სავალდებულოა მხოლოდ იმ ჩარიცხული პირებისთვის, რომლებსაც არ უდასტურდებათ ქართული ენის ცოდნა და ეს პირები სწავლებას იწყებენ ქართული ენის მოდულებით.



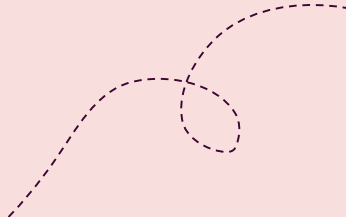
# მოდულები:

1. საინფორმაციო ტექნოლოგიები-საექთნო საქმეში
2. კომუნიკაცია საექთნო საქმეში
3. უცხოური ენა - საექთნო საქმეში
4. ჰისტოლოგია
5. ბიოქიმია
6. მიკრობიოლოგია
7. ანატომია-ფიზიოლოგია
8. პათოლოგია (პათანატომია-პათფიზიოლოგია)
9. დოზირების პრინციპები საექთნო საქმეში
10. ფარმაკოლოგია
11. ტერმინოლოგია და დოკუმენტაცია საექთნო საქმეში
12. ინფექციის კონტროლის საფუძვლები
13. გერონტოლოგია და გერიატრიის საფუძვლები
14. ქირურგიული პაციენტის საექთნო მართვის საფუძვლები
15. თერაპიული პაციენტის საექთნო მართვის საფუძვლები
16. გადაუდებელი პაციენტის საექთნო მართვის საფუძვლები
17. კრიტიკულ მდგომარეობაში მყოფი პაციენტის საექთნო მართვის საფუძვლები და ანესთეზია
19. სამეანო და გინეკოლოგიური პაციენტის საექთნო მართვის საფუძვლები
20. პედიატრია და მოზარდები
21. ფსიქიკური ჯანმრთელობა და ფსიქიატრია
22. საექთნო პრაქტიკის პრინციპები სხვადასხვა ტიპის სამედიცინო დაწესებულებებში
23. სამართლებრივი ასპექტები საექთნო საქმეში



24. საექთნო მენეჯმენტის საფუძვლები
25. ავადმყოფის მოვლა
26. შინმოვლა
27. კლინიკური პრაქტიკა - ქირურგიული პაციენტის საექთნო მართვა
28. შემაჯამებელი კლინიკური პრაქტიკა - ქირურგიული პაციენტის საექთნო მართვა
29. კლინიკური პრაქტიკა - თერაპიული პაციენტის საექთნო მართვა
30. შემაჯამებელი კლინიკური პრაქტიკა - თერაპიული პაციენტის საექთნო მართვა
31. კლინიკური პრაქტიკა- გადაუდებელი პაციენტის საექთნო მართვა
32. შემაჯამებელი კლინიკური პრაქტიკა - გადაუდებელი პაციენტის საექთნო მართვა
33. კლინიკური პრაქტიკა - კრიტიკულ მდგომარეობაში მყოფი პაციენტის საექთნო მართვა
34. შემაჯამებელი კლინიკური პრაქტიკა - კრიტიკულ მდგომარეობაში მყოფი პაციენტის საექთნო მართვა
35. კლინიკური პრაქტიკა - სამეანო და გინეკოლოგიური პაციენტის საექთნო მართვა
36. შემაჯამებელი კლინიკური პრაქტიკა - სამეანო და გინეკოლოგიური პაციენტის საექთნო მართვა
37. კლინიკური პრაქტიკა- პედიატრია და მოზარდები
38. შემაჯამებელი კლინიკური პრაქტიკა - პედიატრია და მოზარდები
39. კლინიკური პრაქტიკა - ფსიქიკური ჯანმრთელობა და ფსიქიატრია
40. შემაჯამებელი კლინიკური პრაქტიკა - ფსიქიკური ჯანმრთელობა და ფსიქიატრია

ქართული ენის მოდულები:

1. ქართული ენა A2
  2. ქართული ენა B1
- 

➤ კლინიკური სწავლება არის ექთნის მომზადების ის ნაწილი, სადაც მომავალი ექთანი, როგორც გუნდის წევრი, ჯანმრთელ პირებთან და პაციენტებთან ან/და თემთან პირდაპირი კონტაქტის საშუალებით უკვე შეძენილი ცოდნითა და უნარებით ერთვება რეალურ სამუშაო გარემოში. კლინიკური სწავლება-სწავლა საავადმყოფოებსა ან/და სხვა სამედიცინო დაწესებულებებში, საზოგადოებაში, მოსახლეობაში უნდა მიმდინარეობდეს საექთნო საქმის პროფესიული განათლების მასწავლებლებისა და სხვა კვალიფიციური ექთნების ზედამხედველობის ქვეშ.

კლინიკური სწავლება ხორციელდება შემდეგ პარტნიორ ორგანიზაციებში:

- შპს ავერსის კლინიკა
- შპს ქალაქ თბილისის ფსიქიკური ჯანმრთელობის ცენტრი
- შპს ჯეო ჰოსპიტალსი
- ა(ა)იპ საქველმოქმედო ფონდი საქართველოს კარიტასი

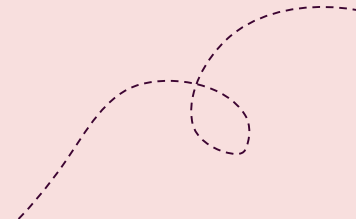


კურსდამთვრებულს შეუძლია:

1. შეაფასოს პაციენტის ჯანმრთელობის მდგომარეობა
2. განახორციელოს თერაპიული პაციენტის საექთნო მართვა
3. განახორციელოს ქირურგიული პაციენტის საექთნო მართვა
4. განახორციელოს გადაუდებელი პაციენტის საექთნო მართვა
5. განახორციელოს კრიტიკულ მდგომარეობაში მყოფი პაციენტის საექთნო მართვა
6. განახორციელოს პერიოპერაციული პაციენტის საექთნო მართვა
7. განახორციელოს სამეანო და გინეკოლოგიური პაციენტის საექთნო მართვა
8. განახორციელოს პედიატრიული პაციენტის საექთნო მართვა
9. განახორციელოს და უზრუნველყოს შინმძვლის მომსახურების გაწევა
10. განახორციელოს და უზრუნველყოს გერიატრიული პაციენტის საექთნო მართვა
11. დაგეგმოს და განახორციელოს საკუთარი პრაქტიკისა და მოვლის ხარისხის შეფასება.



# ინფორმაციის ტექნოლოგია



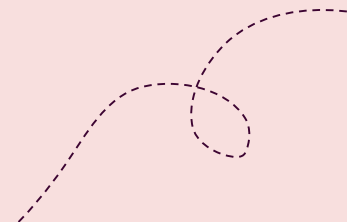
- პროფესიული საგანმანათლებლო პროგრამის სახელწოდება ქართულ და ინგლისურ ენაზე-ინფორმაციის ტექნოლოგია/  
Information Technology
- მისანიჭებელი კვალიფიკაციები ქართულ და ინგლისურ ენაზე - საბაზო პროფესიული კვალიფიკაცია ინფორმაციის ტექნოლოგიის მხარდაჭერაში / Basic Vocational Qualification in Information Technology Support;
- საგანმანათლებლო პროგრამის მიზანია, შემუშავებულ იქნას ისეთი პროფესიული პროგრამა, რომელიც ინფორმაციის ტექნოლოგიების სფეროსთვის უზრუნველყოფს კონკურენტუნარიან კადრის აღზრდას.



➤ დაშვების წინაპირობები - საბაზო განათლება;

➤ დასაქმების სფერო და შესაძლებლობები:

ინფორმაციის ტექნოლოგიის მხარდამჭერის საბაზო პროფესიული კვალიფიკაციის მფლობელს შეუძლია დასაქმდეს ტექნიკური მხარდაჭერის სპეციალისტად ნებისმიერ სახელწიფო/მუნიციპალურ ორგანიზაციაში ან/და კერძო კომპანიაში, სადაც გამოიყენება ინფორმაციული ტექნოლოგიები.





# პროგრამის მოცულობა და სავარაუდო ხანგრძლივობა:

იმ პირებისთვის, რომელთაც უდასტურდებათ ქართული ენის კომპეტენცია

- უნდა დააგროვოს: 60 კრედიტი
- სავარაუდო ხანგრძლივობა: 1 სასწავლო წელი

იმ პირებისთვის, რომელთაც არ უდასტურდებათ ქართული ენის კომპეტენცია

- უნდა დააგროვოს: 75 კრედიტი
- სავარაუდო ხანგრძლივობა: 2 სასწავლო წელი

➤ მოდულის ქართული ენა A2 გავლა სავალდებულოა მხოლოდ იმ ჩარიცხული პირებისთვის, რომლებსაც არ უდასტურდებათ ქართული ენის ცოდნა და ეს პირები სწავლებას იწყებენ ქართული ენის მოდულებით.

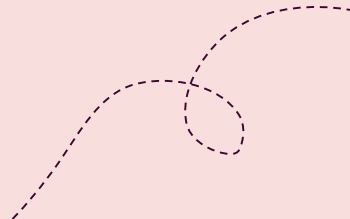


# მოდულები:

1. ინფორმაციულიწიგნიერება 1
2. ინტერპერსონალურიკომუნიკაცია
3. რაოდენობრივიწიგნიერება
4. მეწარმეობა 1
5. სამოქალაქო განათლება
6. უცხოური ენა
7. კომპიუტერის და პერიფერიული მოწყობილობების აპარატურული უზრუნველყოფა
8. კომპიუტერის პროგრამული უზრუნველყოფა
9. კომპიუტერული ქსელის ორგანიზებისა და გამოყენების პრინციპები
10. კომპიუტერის და პერიფერიული მოწყობილობების უსაფრთხოება და პრობლემების აღმოფხვრა
11. მობილური, Linux და OS X ოპერაციული სისტემები
12. გაცნობითი პრაქტიკა - ინფორმაციის ტექნოლოგიის მხარდაჭერაში
13. პრაქტიკული პროექტი - ინფორმაციის ტექნოლოგიის მხარდაჭერაში
14. დარგობრივი ინგლისური ენა - IT Support

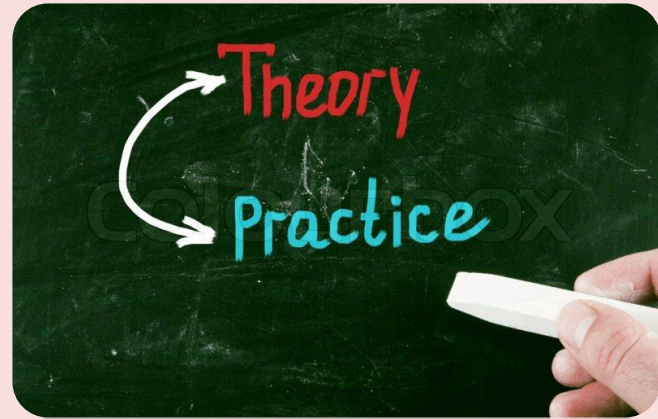
ქართული ენის მოდულები

1. ქართული ენა A2



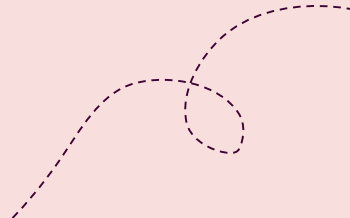
## პრაქტიკის ობიექტები:

- პრაქტიკა ხორციელდება ადგილზე მოწყობილ ლაბორატორიაში

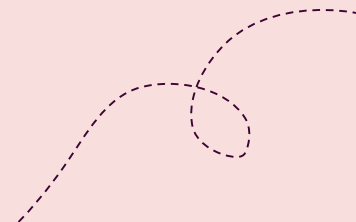


კურსდამთავრებულს შეუძლია:

1. ააწყოს და დააკომპლექტოს პერსონალური კომპიუტერი;
2. დაამონტაჟოს პერიფერიული მოწყობილობები;
3. დააინსტალიროს და გამართოს ოპერაციული სისტემი;
4. დააინსტალიროს გამოყენებითი პროგრამული უზრუნველყოფა;
5. უზრუნველყოს ოპერაციული სისტემის უსაფრთხოება;
6. განასხვავოს ქსელების ფუნდამენტური პრინციპები და ტიპები;
7. გაარჩიოს ქსელში ინფორმაციის მიმოცვლის მოდელების (TCP/IP,OSI) შრეები და ამ შრეებზე მომუშავე პროტეები და ოქმი;
8. გამართოს მარტივი სადენიანი და უსადენო შიდა ქსელი;
9. შეაფასოს აპარატურული და პროგრამული რისკები და განსაზღვროს პრევენციული ზომები;
10. მოახდინოს აპარატურულიდაპროგრამულიპრობლემისიდენტიფიცირება და აღმოფხვრას გაუმართაობა.



# საფინანსო სერვისები



- პროფესიული საგანმანათლებლო პროგრამის სახელწოდება ქართულ და ინგლისურ ენაზე-საფინანსო სერვისები/Finance services
- მისანიჭებელი კვალიფიკაცია ქართულ და ინგლისურ ენაზე - საბაზო პროფესიული კვალიფიკაცია საფინანსო სერვისებში / Basic Vocational Qualification in Finance Services
- საგანმანათლებლო პროგრამის მიზანია უზრუნველყოს ისეთი პროფესიული პროგრამის დანერგვა, რომელიც მოამზადებს კვალიფიციური საფინანსო სერვისების პერსონალს, რომელიც შეძლებს სხვადასხვა ტიპის საფინანსო მომსახურების გაწევასა და მომხმარებლის საფინანსო სერვისებთან დაკავშირებულ ინფორმირებას. ასევე, საფინანსო სერვისების პროგრამის დანერგვა-განხორციელების ხელშეწყობა.



➤ დაშვების წინაპირობები - საბაზო განათლება  
არანაკლებ 17 წელი

➤ დასაქმების სფერო და შესაძლებლობები

საფინანსო სერვისებში საბაზო პროფესიული კვალიფიკაციის მფლობელს შეუძლია დასაქმდეს სხვადასხვა სავაჭრო ობიექტების მოლარედ, მათ შორის - ბილეთების გაყიდვების სალაროებში; ბანკებსა და არასაბანკო საკრედიტო-საფინანსო დაწესებულებებში მოლარისა და ოპერატორის პოზიციაზე, ასევე ნივთების დაგირავებითა და ფულადი თანხების გაცემით დაკავებული აგენტებისა და ბუკმეკერების პოზიციებზე.



## პროგრამის მოცულობა და სავარაუდო ხანგრძლივობა:

იმ პირებისთვის, რომელთაც უდასტურდებათ ქართული ენის კომპეტენცია

- მოცულობა: 51 კრედიტი
- სავარაუდო ხანგრძლივობა: 1 სასწავლო წელი

იმ პირებისთვის, რომელთაც არ უდასტურდებათ ქართული ენის კომპეტენცია

- მოცულობა: 66 კრედიტი
- სავარაუდო ხანგრძლივობა: 2 სასწავლო წელი

- მოდულის ქართული ენა A2 გავლა სავალდებულოა მხოლოდ იმ ჩარიცხული პირებისთვის, რომლებსაც არ უდასტურდებათ ქართული ენის ცოდნა და ეს პირები სწავლებას იწყებენ ქართული ენის მოდულებით.



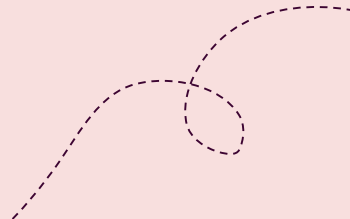


## მოდულები:

1. ინფორმაციული წიგნიერება 1
2. ინტერპერსონალური კომუნიკაცია
3. რაოდენობრივი წიგნიერება
4. უცხოური ენა
5. მეწარმეობა 1
6. სამოქალაქო განათლება
7. მოდულის დასახელება
8. გაცნობითი პრაქტიკა - საფინანსო სერვისები
9. ეროვნული და უცხოური ვალუტის დამცავი ნიშნები
10. სერვისის პლუსი
11. სალაროს ოპერაციების განხორციელება
12. ნაღდი ანგარიშსწორების საბანკო ოპერაციების განხორციელება
13. ანგარიშის გახსნა-დახურვა
14. სწრაფი ფულადი გზავნილები
15. უნაღდო ანგარიშსწორების საბანკო ოპერაციები
16. სადეპოზიტო მომსახურება
17. საკრედიტო პროდუქტები
18. დისტანციური საბანკო მომსახურება
19. სავაჭრო ობიექტებში მომხმარებლის მომსახურება და პროდუქციის კონტროლი
20. საწარმოო პრაქტიკა - საფინანსო სერვისები

ქართული ენის მოდული

1. ქართული ენა A2



## პრაქტიკის ობიექტი:

- თიბისი ბანკი
- მარნეულის მოლი



TBC BANK  
0109080 99830

კურსდამთავრებულს შეუძლია:

1. აწარმოოს ნაღდი და უნაღდო ანგარიშსწორება სავაჭრო ობიექტებში
2. აწარმოოს ნაღდი და უნაღდო ანგარიშსწორება საბანკო დაწესებულებებში
3. განახორციელოს სალარო და საბანკო ოპერაციები
4. შესთავაზოს კლიენტებს საბანკო პროდუქტები
5. ეფექტურად მოემსახუროს კლიენტებს.



# აღმზრდელი



- პროფესიული საგანმანათლებლო პროგრამის სახელწოდება ქართულ ენაზე - აღზრდელი
- მისანიჭებელი კვალიფიკაცია ქართულ და ინგლისურ ენაზე - მეხუთე საფეხურის პროფესიული კვალიფიკაცია სკოლამდელ აღზრდაში/ Higher Vocational Qualification in Preschool Education
- საგანმანათლებლო პროგრამის მიზანია, კვალიფიციური კადრის მომზადება, რომელიც შეძლებს ადრეულ და სკოლამდელი ასაკის ბავშვზე ზრუნვას, მის აღზრდასა და განვითარებას. ამ მიზნებისთვის აღმზრდელმა უნდა უზრუნველყოს უსაფრთხო და განმავითარებელი სააღმზრდელო გარემო და ამ პროცესში შეძლოს ბავშვის ოჯახთან, ადრეული და სკოლამდელი აღზრდისა და განათლების დაწესებულების კოლექტივთან, სფეროს წარმომადგენლებთან კომუნიკაცია და საკუთარ პროფესიულ განვითარებაზე ზრუნვა.



➤ დაშვების წინაპირობები - სრული ზოგადი განათლება;

➤ დასაქმების სფერო და შესაძლებლობები:

პროგრამის დასრულების შემდეგ პირს შეუძლია დასაქმდეს აღმზრდელის პოზიციაზე, ასევე იმუშაოს თვითდასაქმებით, აღმზრდელად.



## პროგრამის მოცულობა და სავარაუდო ხანგრძლივობა:

იმ პირებისთვის, რომელთაც უდასტურდებათ ქართული ენის კომპეტენცია

- უნდა დააგროვოს: 116 კრედიტი
- სავარაუდო ხანგრძლივობა: 2 სასწავლო წელი

იმ პირებისთვის, რომელთაც არ უდასტურდებათ ქართული ენის კომპეტენცია

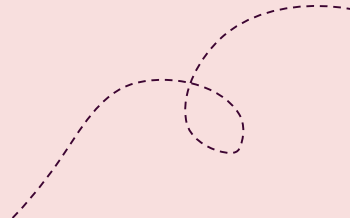
- უნდა დააგროვოს: 146 კრედიტი
- სავარაუდო ხანგრძლივობა: 3 სასწავლო წელი

- მოდულების, ქართული ენა A2 და ქართული ენა B1 გავლა სავალდებულოა მხოლოდ იმ ჩარიცხული პირებისთვის, რომლებსაც არ უდასტურდებათ ქართული ენის კომპეტენცია. აღნიშნული პირებისათვის პროფესიულ საგანმანათლებლო პროგრამაზე სწავლება იწყება ქართული ენის მოდულებით.



# მოდულები:

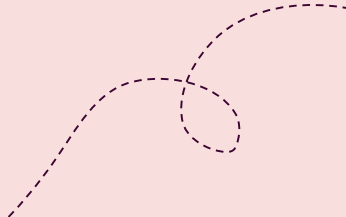
1. ინფორმაციული წიგნიერება 2
2. მეწარმეობა 3
3. უცხოური ენა (ინგლისური)
4. გაცნობითი პრაქტიკა - სკოლამდელი აღზრდა და განათლება
5. პრაქტიკული პროექტი - სკოლამდელი აღზრდა და განათლება
6. შესავალი ადრეულ და სკოლამდელ განათლებაში
7. პროფესიული ეთიკა სკოლამდელ აღზრდასა და განათლებაში
8. ბავშვის განვითარების თავისებურებები
9. ადრეული განათლების კურიკულუმები
10. დაკვირვება და შეფასება ადრეულ და სკოლამდელ აღზრდასა და განათლებაში
11. დამოუკიდებლობა და ადაპტური ქცევა ადრეულ და სკოლამდელ ასაკში
12. ოჯახის და თემის ჩართულობა სკოლამდელ აღზრდასა და განათლებაში
13. ჯანმრთელობა და უსაფრთხოება
14. თანამედროვე გამოწვევები ადრეულ და სკოლამდელ აღზრდასა და განათლებაში
15. საგანმანათლებლო გარემო





16. ფიზიკური და სენსორული განვითარების ხელშეწყობა ადრეულ და სკოლამდელ ასაკში
17. ადრეული და სკოლამდელი განათლების მეთოდოლოგია
18. კომუნიკაცია, ენა, მეტყველება ადრეულ და სკოლამდელ ასაკში
19. სპეციალური საგანმანათლებლო საჭიროების მქონე ბავშვებთან მუშაობის თავისებურებები სკოლამდელ
20. აღზრდასა და განათლებაში
21. წიგნიერება ადრეულ და სკოლამდელ ასაკში
22. სახვითი და ვიზუალური ხელოვნება ადრეულ და სკოლამდელ ასაკში
23. პერფორმანსული ხელოვნება ადრეულ და სკოლამდელ ასაკში
24. მათემატიკური წარმოდგენების ფორმირება ადრეულ და სკოლამდელ ასაკში
25. კვლევა და აღმოჩენა ადრეულ და სკოლამდელ ასაკში
26. კულტურა, ტრადიცია და მოქალაქეობა ადრეულ და სკოლამდელ ასაკში
27. ტექნოლოგიების გამოყენება ადრეულ და სკოლამდელ აღზრდასა და განათლებაში
28. მუსიკა და მოძრაობა ადრეულ და სკოლამდელ განათლებაში

## ქართული ენის მოდულები

1. ქართული ენა A2
  2. ქართული ენა B1
- 

## პრაქტიკის ობიექტი:

- ა(ა)იპ მარნეულის მუნიციპალიტეტის ტერიტორიაზე არსებული ბაგა-ბაღების გაერთიანება



კურსდამთავრებულს შეუძლია:

1. ადრეული და სკოლამდელი ასაკის ბავშვის ჰოლისტური განვითარება, მათი ასაკობრივი თავისებურებების, ინტერესების, ინდივიდუალური შესაძლებლობების გათვალისწინებით;
2. მრავალფეროვანი, მასტიმულირებელი საგანმანათლებლო და სააღმზრდელო პროცესის დაგეგმვა და მართვა;
3. ბავშვის განვითარების ხელშემწყობი სტრატეგიების გამოყენება;
4. წარმატებული, უსაფრთხო, მხარდამჭერი სააღმზრდელო გარემოს შექმნა.

